



บริษัท ปตท.สำรวจและผลิตปิโตรเลียม จำกัด (มหาชน)

ข้อพึงปฏิบัติความรับผิดชอบต่อสังคม

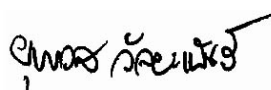
รหัสเอกสาร : 12052-GDL-001

ฉบับที่ 1

1 กุมภาพันธ์ 2555

ทะเบียนการอนุมัติ

ชื่อเอกสาร	ข้อพึงปฏิบัติความรับผิดชอบต่อสังคม
รหัสเอกสาร	12052-GDL-001
เจ้าของเอกสาร	นางยุพาวดี วัลยะเพ็ชร ผู้จัดการอาวุโส ฝ่ายสื่อสารและบริหารภาพลักษณ์องค์กร
ผู้จัดเตรียมเอกสาร	นายชัยยงค์ ภูมิพระบุญ เจ้าหน้าที่อาวุโส บริหารความรับผิดชอบต่อสังคม
วันที่ใช้บังคับ	1 กุมภาพันธ์ 2555

การอนุมัติ			
ชื่อผู้อนุมัติ		ลายมือชื่อ	วันที่
เจ้าของเอกสาร	นางยุพาวดี วัลยะเพ็ชร ผู้จัดการอาวุโส		31 มค 55
ผู้อนุมัติ	ฝ่ายสื่อสารและบริหารภาพลักษณ์องค์กร		

ประวัติการแก้ไข			
ครั้งที่	รายละเอียดการแก้ไข	ผู้อนุมัติ	วันที่

เกี่ยวกับการใช้คู่มือ

ฝ่ายสื่อสารและบริหารภาพลักษณ์องค์กร (Corporate Communication & Reputation Management) ผลิตคู่มือเล่มนี้ขึ้น โดยมีวัตถุประสงค์เพื่อสร้างความเข้าใจขอบเขตและแนวปฏิบัติเรื่อง ความรับผิดชอบต่อสังคม (Corporate Social Responsibility: CSR) แก่ทุกหน่วยงานและพนักงานใน ปตท.สผ.ที่สอดคล้องกัน เพื่อประโยชน์ต่อการเติบโตที่มั่นคงขององค์กร อีกทั้งช่วยผลักดันให้ปตท.สผ. เป็น “องค์กรแห่งความรับผิดชอบต่อสังคม” ในเรื่องการยอมรับจากสังคม หรือ License to Operate ซึ่ง ถือเป็นความจำเป็นและความท้าทายสำหรับปตท.สผ. ในการดำเนินธุรกิจสำรวจและผลิตปิโตรเลียมใน ทุกพื้นที่และทุกประเทศที่ปตท.สผ.เข้าไปดำเนินธุรกิจ นอกจากนี้คู่มือเล่มนี้จะมีส่วนช่วยให้ปตท.สผ.มี ความชัดเจนต่อการมีส่วนร่วมในบทบาทการพัฒนาด้านเศรษฐกิจ สังคม และการอนุรักษ์สิ่งแวดล้อม เพื่อให้เกิดการพัฒนายั่งยืน คู่มือเล่มนี้ประกอบด้วยเนื้อหาและคำอธิบาย ดังนี้

1. แนวคิด ความหมาย พัฒนาการ ขอบเขต และประโยชน์ของการดำเนินธุรกิจด้วยความรับผิดชอบต่อสังคม โดยเฉพาะธุรกิจสำรวจและผลิตปิโตรเลียม
2. การวิเคราะห์นัยความสำคัญ และความสัมพันธ์ระหว่างองค์กร สังคม และผู้มีส่วนได้ส่วนเสีย แนวคิด รูปแบบ กระบวนการ ยุทธศาสตร์ แนวปฏิบัติ ตัวชี้วัดและการประเมินผลการดำเนินงาน ด้านความรับผิดชอบต่อสังคม
3. การรายงานความรับผิดชอบต่อสังคมในมาตรฐานสากล
4. อภิธานศัพท์และเอกสารอ้างอิง

ทั้งนี้ หากมีข้อสงสัย ข้อเสนอแนะต่อคู่มือความรับผิดชอบต่อสังคมเล่มนี้ กรุณาติดต่อฝ่ายสื่อสาร และบริหารภาพลักษณ์องค์กร

สารบัญ

	หน้า
1. ส่วนที่ 1 บทนำ	
1.1 ความสำคัญของความรับผิดชอบต่อสังคมในการดำเนินธุรกิจ	1
1.2 พัฒนาการความรับผิดชอบต่อสังคม	2
1.3 ความหมายความรับผิดชอบต่อสังคม	3
1.4 หลักการความรับผิดชอบต่อสังคม	4
1.5 ขอบเขตความรับผิดชอบต่อสังคม	7
1.6 การสื่อสารความรับผิดชอบต่อสังคม	8
1.7 ประโยชน์ความรับผิดชอบต่อสังคม	10
2. ส่วนที่ 2 การวางแผนความรับผิดชอบต่อสังคม ปตท.สผ.	
2.1 ปัจจัยกำหนดการวางแผนความรับผิดชอบต่อสังคม	12
2.2 ความสัมพันธ์ระหว่างองค์กร สังคมและผู้มีส่วนได้ส่วนเสีย	13
2.3 กระบวนการวางแผนความรับผิดชอบต่อสังคม	14
2.4 การจัดกลุ่มผู้มีส่วนได้ส่วนเสียในความรับผิดชอบต่อสังคม	16
2.5 ความร่วมมือรับผิดชอบต่อสังคมในการพัฒนาที่ยั่งยืน	19
2.6 ความรับผิดชอบต่อสังคมในมาตรฐานสากล	20
2.7 การขับเคลื่อนความรับผิดชอบต่อสังคมสู่ความสำเร็จ	27
2.8 การติดตามและประเมินผลความรับผิดชอบต่อสังคม	27
3. ส่วนที่ 3 ความรับผิดชอบต่อสังคม ปตท.สผ.	
3.1 หลักการความรับผิดชอบต่อสังคม ปตท.สผ.	28
3.2 แนวคิดความรับผิดชอบต่อสังคม ปตท.สผ.	30
3.3 ยุทธศาสตร์ความรับผิดชอบต่อสังคม ปตท.สผ.	30
3.4 กรอบการดำเนินงานและแนวปฏิบัติความรับผิดชอบต่อสังคม ปตท.สผ.	31
3.5 การบูรณาการความรับผิดชอบต่อสังคม ปตท.สผ.	36
3.6 PTTEP CSR Matrix and Chart	38
3.7 ความรับผิดชอบต่อสังคมเพื่อการพัฒนาที่ยั่งยืน	43
3.8 การมีส่วนร่วมในบทบาทการพัฒนาที่ยั่งยืน ปตท.สผ.	44
4. ส่วนที่ 4 ตัวชี้วัดและการรายงานความรับผิดชอบต่อสังคม	
4.1 Global Reporting Initiative: GRI	47
4.2 Sustainability Report: SD Report	48
5. อภิธานศัพท์	50

ส่วนที่ 1

บทนำ

ท่ามกลางความวิตกกังวลของประชาคมโลกในปัญหาภัยพิบัติทางธรรมชาติ เช่น น้ำท่วมฉับพลัน ความแห้งแล้งที่ยาวนาน ไฟป่าที่ทำลายผืนป่าธรรมชาติที่สำคัญของโลก ซึ่งมีสาเหตุมาจากภาวะโลกร้อนอันเนื่องมาจากทรัพยากรธรรมชาติและสิ่งแวดล้อมที่เสื่อมโทรม รวมถึงปัญหาความเหลื่อมล้ำและช่องว่างการพัฒนาระหว่างประเทศที่พัฒนาแล้วกับประเทศด้อยพัฒนาถูกนำมาเป็นประเด็นในข้อเรียกร้องต่อองค์กรธุรกิจเอกชน ในการดำเนินธุรกิจด้วยความรับผิดชอบต่อสังคม หรือ “Corporate Social Responsibility” (CSR) ในการมีส่วนร่วมแก้ไขปัญหาดังกล่าว

1.1 ความสำคัญของความรับผิดชอบต่อสังคมในการดำเนินธุรกิจ

บริษัท ปตท.สำรวจและผลิตปิโตรเลียม จำกัด (มหาชน) หรือ ปตท.สผ. ก่อตั้งอยู่ในกระแสความเรียกร้องดังกล่าว เนื่องจากเป็นบริษัทมหาชนที่ดำเนินธุรกิจสำรวจและผลิตปิโตรเลียมทั้งในประเทศและต่างประเทศ แม้ว่า ปตท.สผ. จะได้รับอนุญาตหรือได้รับสัมปทานจากรัฐบาลในทุกประเทศที่เข้าไปดำเนินธุรกิจ ซึ่งถือเป็นความชอบธรรมที่ถูกต้องตามกฎหมาย มีมาตรฐานสากลในการดำเนินงานทั้งในเรื่องความปลอดภัย อาชีวอนามัย และสิ่งแวดล้อม มีเทคโนโลยีที่ทันสมัยได้รับการยอมรับในมาตรฐานสากลในทุกประเทศที่เข้าไปดำเนินธุรกิจ แต่ความกังวลต่อผลกระทบด้านสิ่งแวดล้อม คุณภาพชีวิต และเศรษฐกิจชุมชน รวมถึงความคาดหวังในผลประโยชน์ที่ควรจะได้รับจากการเข้าไปสำรวจและผลิตปิโตรเลียมยังคงเกิดขึ้นในหลายพื้นที่ และอาจนำไปสู่ความขัดแย้ง การขัดขวาง การต่อรอง รวมทั้งการเรียกร้องความรับผิดชอบต่อสังคมในเรื่องค่าชดเชย และค่าตอบแทน ซึ่งมีผลกระทบต่อการทำงานของ ปตท.สผ. อย่างหลีกเลี่ยงไม่ได้

ความรับผิดชอบต่อสังคม (Corporate Social Responsibilities) ในการดำเนินธุรกิจจึงมีนัยสำคัญและสัมพันธ์ (Significance & Relevance) กับผู้มีส่วนได้ส่วนเสีย (Stakeholders) ประเด็น (Issues) ความกังวล (Concerns) และความคาดหวัง (Expectation) ของชุมชนและสังคม ทั้งนี้ในสหภาพยุโรปความรับผิดชอบต่อสังคมนอกจากเป็นกลไกของการพัฒนาที่ยั่งยืนแล้ว ยังเป็นเครื่องมือในการบริหารความเสี่ยง (Risk Management) และการบริหารภาพลักษณ์ (Reputation Management) ขององค์กร ความรับผิดชอบต่อสังคมจึงมีบทบาทสำคัญต่อความมั่นคงและการเติบโตที่ยั่งยืนของการดำเนินธุรกิจ ในการเสริมสร้างศักยภาพและโอกาสการแข่งขันเหนือคู่แข่งทางธุรกิจ

1.2 พัฒนาการความรับผิดชอบต่อสังคม

การดำเนินธุรกิจด้วยความรับผิดชอบต่อสังคม ถูกกล่าวถึงครั้งแรกเมื่อปี 1940 ในรายงานเพื่อแสดงถึงการกระทำที่มีความรับผิดชอบต่อสังคมขององค์กรในชื่อว่า “Social Audit” ของศาสตราจารย์ Theodor Kreps จาก Stanford Business School ที่เรียกร้องให้องค์กรธุรกิจเอกชนควรมีการรายงานที่แสดงออกถึงความรับผิดชอบต่อสังคม จากนั้นในปี 1953 Howard Bowen ได้ตีพิมพ์หนังสือ “ความรับผิดชอบต่อสังคมของนักธุรกิจ” (Social Responsibilities of Business Man) ขึ้น และในช่วงปี 1960 George Goyder ได้เรียบเรียงหนังสือ “The Responsible Corporation” ซึ่งเป็นหนังสือที่อธิบายถึงพัฒนาการความรับผิดชอบต่อสังคมไว้อย่างชัดเจน กระทั่งในปี 1976 องค์กรเพื่อความร่วมมือและการพัฒนาเศรษฐกิจ (Organization for Economic Co-operation and Development : OECD) ซึ่งเป็นองค์กรความร่วมมือทางเศรษฐกิจของประเทศที่พัฒนาแล้วได้กำหนด Guideline for Multinational Enterprise ขึ้น เพื่อเป็นแนวทางการดำเนินธุรกิจที่เกี่ยวข้องกับการลงทุนระหว่างประเทศของกลุ่ม OECD โดยสนับสนุนให้ธุรกิจเอกชนมีการลงทุนเฉพาะกับเอกชนที่มีความรับผิดชอบต่อสังคมเท่านั้น

กระทั่งในปี 1999 ในการประชุม World Economic Forum ขององค์การสหประชาชาติ (UN) ที่ประกอบด้วยองค์กร ILO, UNDP, UNEP, UNCHR, UNIDO และภาคธุรกิจเอกชน ได้ออกแนวปฏิบัติ (Code of Conduct) ที่เรียกว่า “UN Global Compact” หรือหลัก 10 ประการในเรื่องความรับผิดชอบต่อสังคม เช่น สิทธิมนุษยชน สิทธิแรงงาน การพัฒนาสังคมและสิ่งแวดล้อมขึ้น เพื่อรณรงค์ให้องค์กรธุรกิจมีความรับผิดชอบต่อสังคม และต่อมา OECD ได้ปรับปรุงแนวทางความรับผิดชอบต่อสังคมให้สอดคล้องกับแนวปฏิบัติ “UN Global Compact” ซึ่งถือเป็นการพัฒนาที่ชัดเจนในแนวปฏิบัติที่สอดคล้องกันในเรื่องความรับผิดชอบต่อสังคม

ความรับผิดชอบต่อสังคมถูกตอกย้ำอีกครั้งในการประชุมสหประชาชาติว่าด้วยสิ่งแวดล้อมและการพัฒนา (UN Conference on Environment and Development: UNCED) หรือการประชุม Earth Summit ที่กรุงริโอเดจาเนโร ประเทศบราซิล ในปี 2002 ที่มีประเทศสมาชิกเข้าร่วมประชุมกว่า 178 ประเทศ ซึ่งได้มีการลงนามสัตยาบรรณใน 3 ปฏิญญาว่าด้วยการพัฒนาที่ยั่งยืน ได้แก่ ปฏิญญาว่าด้วยสิ่งแวดล้อมและการพัฒนา (Rio Declaration on Environment and Development) แถลงการณ์เกี่ยวกับหลักการด้านป่าไม้ (Statement of Forest Principle) และแผนปฏิบัติการ 21 (Agenda, 21) ซึ่งเป็นแผนการพัฒนาที่ยั่งยืนของประชาคมโลกด้านเศรษฐกิจ สังคม และสิ่งแวดล้อม และเป็นที่มาของแนวคิดเรื่อง “Triples Bottom Line” ในการบริหารจัดการธุรกิจให้เติบโตควบคู่การอนุรักษ์ทรัพยากรธรรมชาติ สิ่งแวดล้อมและการพัฒนาสังคมที่ยั่งยืนในปัจจุบัน

1.3 ความหมายความรับผิดชอบต่อสังคม

ในประเทศไทยความรับผิดชอบต่อสังคมขององค์กรธุรกิจต่อสังคม หรือ CSR เป็นที่รู้จักมานานนับ 10 ปีในความหมายและรูปแบบที่แตกต่างกันออกไป เช่น การปลูกป่า การช่วยเหลือน้ำท่วม การแจกผ้าห่ม การมอบทุนการศึกษา การทาสี และการเก็บขยะ ซึ่งถือเป็นการสร้างประโยชน์แก่สังคมและอนุรักษ์สิ่งแวดล้อม หากมองโดยผิวเผินจากกิจกรรมข้างต้นอาจทำให้ความหมายและรูปแบบความรับผิดชอบต่อสังคม หรือ CSR หมายถึงการปลูกป่าและการสร้างประโยชน์แก่สังคมเท่านั้น ในขณะที่การดำเนินธุรกิจอย่างถูกต้องตามกฎหมาย และการดำเนินธุรกิจด้วยคุณธรรมถูกมองไปในความหมายและรูปแบบของการกำกับดูแลกิจการที่ดีและจรรยาบรรณทางธุรกิจ ความรับผิดชอบต่อสังคมจึงถูกใช้ในเชิงประชาสัมพันธ์สร้างภาพลักษณ์ที่ดีขององค์กรต่อสังคมเท่านั้น ความเข้าใจในความหมายและแนวปฏิบัติที่ถูกต้องของความรับผิดชอบต่อสังคมจึงถือเป็นสิ่งจำเป็นและสำคัญในการขับเคลื่อนบทบาทของภาคธุรกิจเอกชนในการพัฒนาที่ยั่งยืน ทั้งนี้มีนักวิชาการและองค์กรที่เกี่ยวข้องกับความรับผิดชอบต่อสังคมได้ให้ความหมายความรับผิดชอบต่อสังคมไว้ดังนี้

1.3.1 The World Business Council for Sustainable Development (WBCS) ได้ให้ความหมายของความรับผิดชอบต่อสังคมว่า หมายถึง การปฏิบัติตามคำมั่นสัญญาอย่าง ต่อเนื่องของบริษัทในการดำเนินธุรกิจโดยใช้พื้นฐานจรรยาบรรณเป็นเครื่องมือพัฒนาเศรษฐกิจควบคู่ไปกับการพัฒนาคุณภาพชีวิตชุมชนท้องถิ่นและสังคมโดยรวม (The World Bank, 2002)

1.3.2 Phillip Kotler and Nancy Lee กล่าวถึงความรับผิดชอบต่อสังคม หมายถึง ความรับผิดชอบต่อธุรกิจในการพัฒนาสังคมให้มีความเป็นอยู่ที่ดีขึ้นโดยผ่านการทำธุรกิจและทรัพยากรของธุรกิจ (สำนักงานคณะกรรมการตลาดหลักทรัพย์แห่งประเทศไทย, 2552)

1.3.3 **คณะกรรมการส่งเสริมความรับผิดชอบต่อสังคมและสิ่งแวดล้อมของบริษัทจดทะเบียน คณะกรรมการกำกับหลักทรัพย์และตลาดหลักทรัพย์ (ก.ล.ต.)** กล่าวว่า ความรับผิดชอบต่อสังคม หมายถึง การดำเนินธุรกิจภายใต้หลักจริยธรรมและการกำกับกิจการที่ดี ควบคู่การใส่ใจดูแลรักษาสังคม และสิ่งแวดล้อมเพื่อนำไปสู่การพัฒนาธุรกิจที่ยั่งยืน (สำนักงานคณะกรรมการตลาดหลักทรัพย์แห่งประเทศไทย, 2553)

1.3.4 **สถาบันไทยพัฒนาภายใต้มูลนิธิบูรณะและพัฒนาชนบทแห่งประเทศไทย ในพระบรมราชูปถัมภ์** กล่าวว่า ความรับผิดชอบต่อสังคมหมายถึง การดำเนินกิจกรรมภายในและภายนอกองค์กรที่คำนึงถึงผลกระทบทางสังคม ทั้งในระดับใกล้ (ผู้มีส่วนเกี่ยวข้องทางตรง ได้แก่ ลูกค้า คู่ค้า ครอบครัวยุติธรรม พนักงาน ชุมชนและท้องถิ่นที่องค์กรตั้งอยู่) และระดับไกล (ผู้มีส่วนเกี่ยวข้องทางอ้อม ได้แก่ คู่แข่งขันทางธุรกิจและประชาชนทั่วไป) ด้วยการใช้ทรัพยากรที่มีอยู่ในองค์กรหรือทรัพยากรภายนอกองค์กร ในอันที่จะทำให้สังคมสามารถอยู่ร่วมกันได้อย่างปกติสุข (CSRI, 2011)

1.4 หลักการความรับผิดชอบต่อสังคม

ความรับผิดชอบต่อสังคมไม่ใช่หน้าที่ของแผนกใดแผนกหนึ่ง แต่เป็นพฤติกรรมขององค์กรในการปฏิบัติต่อผู้มีส่วนได้ส่วนเสีย ทั้งผู้บริหาร ผู้ถือหุ้น พนักงาน ลูกค้า คู่ค้า ชุมชน และสังคมในเรื่องจริยธรรมการดำเนินธุรกิจ การปฏิบัติต่อแรงงาน สิทธิมนุษยชน การเปิดเผยข้อมูลที่โปร่งใส การอนุรักษ์ทรัพยากรธรรมชาติและสิ่งแวดล้อม และการพัฒนาคุณภาพชีวิตในประเทศที่เข้าไปดำเนินธุรกิจ ซึ่งสอดคล้องกับแนวคิดเชิงพฤติกรรมของการดำเนินธุรกิจ ดังนี้

1.4.1 **ความชอบธรรมทางสังคม (Legitimacy Theory)** แม้ว่าองค์กรธุรกิจเอกชนจะได้รับการอนุญาตในการดำเนินธุรกิจอย่างถูกต้องตามกฎหมายจากรัฐบาลในทุกประเทศที่เข้าไปดำเนินธุรกิจ แต่ความขัดแย้งกับชุมชน และสังคมในเรื่องผลกระทบสิ่งแวดล้อม คุณภาพชีวิต สิทธิมนุษยชนนั้นสะท้อนความสัมพันธ์ระหว่างองค์กรธุรกิจกับสังคมในรูปแบบที่ฝ่ายหนึ่งเป็นผู้ปฏิบัติ และฝ่ายหนึ่งเป็นผู้ตรวจสอบ และกำหนดแนวปฏิบัติให้เป็นไปตามความคาดหวังของสังคม ซึ่ง Walden and Schwartz (1997) กล่าวว่า “สังคมเป็นผู้มอบใบอนุญาตชั่วคราวให้กับบริษัท” ซึ่งหมายถึงอำนาจและสิทธิในการใช้ทรัพยากรธรรมชาติและสิ่งแวดล้อม และทรัพยากรทางสังคมในการดำเนินธุรกิจนั้น เกิดจากความชอบธรรมทางสังคม

1.4.2 **ความรับผิดชอบต่อสาธารณะ (Public Responsibility)** ในการดำเนินธุรกิจอาจส่งกระทบในเชิงลบและเชิงบวกต่อชุมชนและสังคม ซึ่งอาจกลายเป็นประเด็นทางสังคม (Social Issues) โดยองค์กรธุรกิจมีหน้าที่ต้องรับผิดชอบต่อและปฏิบัติให้เป็นไปตามวัตถุประสงค์และคุณค่าที่สังคมปรารถนา ซึ่งสอดคล้องกับ Bowen (1953) ที่กล่าวว่า “พฤติกรรมและกระบวนการทางธุรกิจต้องอยู่ภายใต้แนวทางที่สังคมเป็นผู้กำหนด” และ Wood (1999) ที่กล่าวว่า “ธุรกิจต้องรับผิดชอบต่อผลกระทบที่เกิดขึ้นกับพื้นที่สาธารณะโดยรอบและในวงกว้าง” หมายความว่า ธุรกิจต้องรับผิดชอบต่อผลที่เกิดขึ้นจากกระบวนการดำเนินธุรกิจต่อสาธารณะ

1.4.3 **การมีส่วนร่วมกับผู้มีส่วนได้ส่วนเสีย (Stakeholder Management)** ซึ่งต้องพิจารณาถึงความจำเป็น ความสนใจ และผลกระทบ ที่เกิดจากการดำเนินงานขององค์กรธุรกิจทั้งทางบวกและทางลบ เช่น ลูกค้า พนักงาน ผู้ถือหุ้น คู่ค้า คู่แข่งขัน รัฐบาลและชุมชน ซึ่งสอดคล้องกับแนวคิดของ Yakovleva (2005) กล่าวว่า “CSR คือการจัดการผู้มีส่วนได้ส่วนเสีย”

1.4.4 **จริยธรรมทางธุรกิจ (Business Ethics)** การดำเนินธุรกิจนั้น ไม่เพียงต้องปฏิบัติตามกฎหมายอย่างเคร่งครัดเท่านั้น แต่ต้องนำทฤษฎีทางสังคมและศีลธรรมมาใช้ในการกำหนดและตัดสินใจเกี่ยวกับกลยุทธ์ขององค์กรเพื่อสร้างคุณค่าให้เกิดแก่องค์กรและแก่ผู้มีส่วนได้ส่วนเสีย เช่น ความเสมอภาค ความเท่าเทียม และสิทธิเสรีภาพ (Maignan and Ferrell, 2004)

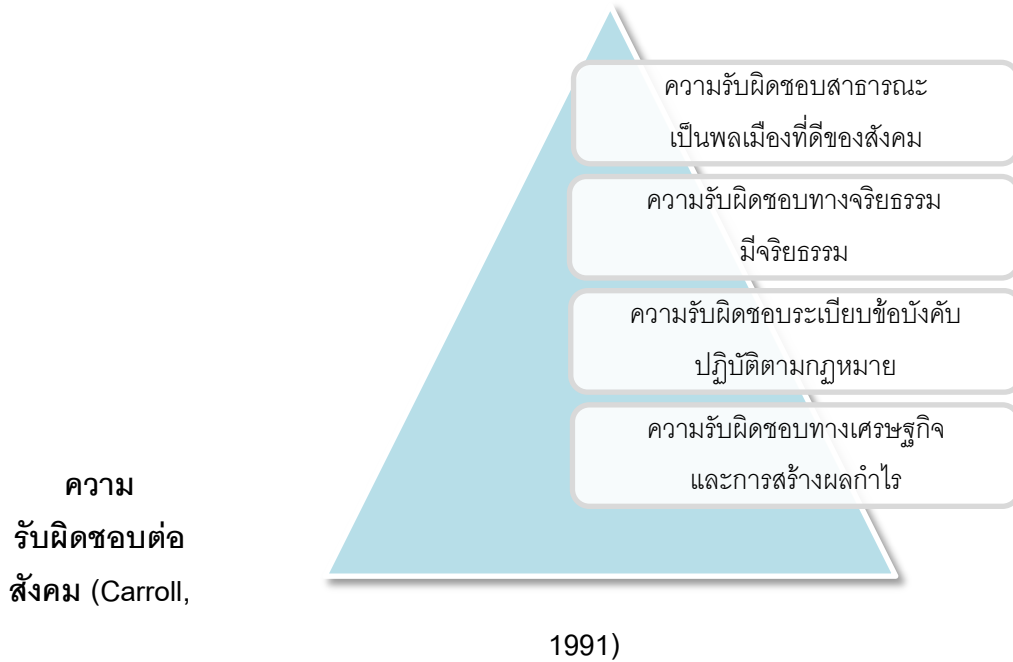
1.4.5 **การเป็นพลเมืองที่ดีของสังคม (Corporate Citizenship)** Logan (1998) กล่าวว่า “บริษัทได้รับการคาดหวังถึงการอาสา และความสมัครใจในการช่วยกันดูแลรักษาสังคมให้มีความเป็นอยู่ที่ดีในฐานะพลเมืองที่ดีเช่นเดียวกับบุคคล” ส่วน Carroll และ Buchhola, (1999) กล่าวว่า “พลเมืองที่ดีของสังคมคือการให้เพื่อสังคมโดยสมัครใจ” (Philanthropic Responsibility) เพื่อช่วยให้ชุมชน และสังคมในประเทศนั้นๆ เกิดการพัฒนา

การพัฒนาที่ยั่งยืน (Sustainable Development) สมัชชาสิ่งแวดล้อมโลก (2526) กล่าวว่า “การพัฒนาที่ยั่งยืนหมายถึงรูปแบบของการพัฒนาที่ตอบสนองความต้องการของคนรุ่นปัจจุบัน โดยไม่ส่งผลกระทบต่อคนรุ่นอนาคต” โดยการเข้าไปมีส่วนร่วมในการสร้างความเจริญให้เกิดขึ้นแก่ชุมชนในทุกด้าน โดยยึดหลักการมีส่วนร่วมของประชาชนในชุมชนในการพัฒนาและแก้ปัญหาของชุมชนโดยใช้ทรัพยากรในชุมชนที่มีอยู่ให้มากที่สุด



1.5 ขอบเขตความรับผิดชอบต่อสังคม

ความรับผิดชอบต่อสังคมในการปฏิบัติที่ชัดเจนและเป็นรูปธรรมนั้น Carroll (1991) ได้แบ่งขอบเขตของความรับผิดชอบต่อสังคมออกเป็น 4 มิติ คือ



1.5.1 ความรับผิดชอบต่อสังคมด้านเศรษฐศาสตร์ (Economic Responsibilities) เป็นความรับผิดชอบต่อสังคมในลักษณะที่ธุรกิจผลิตสินค้า ผลิตภัณฑ์ และการบริการในราคาที่ยุติธรรมตามคุณค่าที่แท้จริงของสินค้าและการบริการ โดยธุรกิจยังคงมีผลกำไรส่วนหนึ่งที่สามารถนำไปดำเนินโครงการหรือกิจกรรมที่เกี่ยวข้องกับการพัฒนาและเสริมสร้างเศรษฐกิจแก่ชุมชนและสังคมโดยรวมได้

1.5.2 ความรับผิดชอบต่อสังคมด้านกฎหมาย (Legal Responsibilities) เป็นความรับผิดชอบต่อสังคมในลักษณะที่ธุรกิจปฏิบัติตามกฎหมายที่แต่ละสังคมเป็นผู้กำหนด หากไม่ปฏิบัติตามหรือไม่เห็นด้วยกับข้อกฎหมาย สังคมจะดำเนินการโดยผ่านกลไกทางการเมือง ซึ่งกฎหมายนั้นจะเป็นแรงบีบบังคับให้ธุรกิจมีความรับผิดชอบต่อสังคมด้านจริยธรรม หรือการปฏิบัติตามกฎหมายควบคู่กับหลักศีลธรรมทางธุรกิจ

1.5.3 **ความรับผิดชอบต่อสังคมด้านจริยธรรม (Ethical Responsibilities)** เป็นความรับผิดชอบต่อสังคมในลักษณะที่ธุรกิจถูกคาดหวังจากสังคมให้ปฏิบัติ หรือไม่ให้ปฏิบัติกิจกรรม ซึ่งมักปรากฏในรูปแบบของบรรทัดฐาน มาตรฐาน และความคาดหวังของผู้บริโภค ลูกจ้าง ผู้ถือหุ้นและชุมชนในเรื่องความยุติธรรม ความถูกต้อง และการเคารพสิทธิประโยชน์ของผู้มีส่วนได้ส่วนเสียของธุรกิจ ในรูปแบบการกำกับกิจการที่ดี และมีจริยธรรมทางธุรกิจ

1.5.4 **ความรับผิดชอบต่อสังคมด้านการให้ด้วยความสมัครใจ (Philanthropic Responsibilities)** เป็นความรับผิดชอบต่อสังคมในลักษณะการให้โดยสมัครใจ โดยไม่ได้ถูกบังคับด้วยกฎหมาย และแม้สังคมไม่ได้ร้องขอ หากแต่เกิดจากการประเมินศักยภาพขององค์กรและความคาดหวังของสังคมในการผสานคุณค่าร่วมกันระหว่างองค์กรและสังคม

1.6 การสื่อสารความรับผิดชอบต่อสังคม

การสื่อสารความรับผิดชอบต่อสังคมทั้งกับผู้มีส่วนได้ส่วนเสียและสังคมโดยรวมนั้น ต้องมาจากการดำเนินโครงการและกิจกรรมตามขอบเขตความรับผิดชอบต่อสังคม ที่ผ่านการวิเคราะห์กลุ่มผู้มีส่วนได้ส่วนเสียหลัก (Key Stakeholders) และกลุ่มผู้มีส่วนได้ส่วนเสียรอง การวิเคราะห์ประเด็นความกังวลของสังคม (Issues) ที่เกิดจากการดำเนินธุรกิจ และความคาดหวัง (Expectation) ในศักยภาพขององค์กรต่อการตอบสนองความต้องการหรือการตอบวัตถุประสงค์ทางสังคม เพื่อการผสานผลประโยชน์ที่ยั่งยืน (Long-term Value) ระหว่างองค์กรและสังคมเพื่อสร้างการยอมรับทางสังคม (Reputation) ที่มีใช้การโฆษณาชวนเชื่อในเชิงของการสร้างภาพลักษณ์ที่ดีเพื่อหวังผลกำไรในทางธุรกิจเพียงด้านเดียว หรือ “Social Marketing” ซึ่งศาสตราจารย์ ฟิลิป คอตเลอร์ มหาวิทยาลัยบอร์นอร์ธเวสต์ทรีน และแนนซี ลี มหาวิทยาลัยวอชิงตัน และมหาวิทยาลัยซีแอตเติล (Philip Kotler and Nancy Lee, 2005) ผู้เชี่ยวชาญการตลาดได้แบ่งกิจกรรมความรับผิดชอบต่อสังคมในเชิงของการสื่อสารความรับผิดชอบต่อสังคมออกเป็น 7 แนวทาง ได้แก่

1.6.1 **การส่งเสริมการรับรู้เชิงประเด็น (Cause Promotion)** เป็นการจัดหาวัสดุ สิ่งของ หรือทรัพยากรอื่นขององค์กรเพื่อการขยายการรับรู้ และความห่วงใยต่อประเด็นปัญหาทางสังคม รวมถึงการสนับสนุน การระดมทุน การมีส่วนร่วมในกิจกรรมดังกล่าวด้วย

1.6.2 **การตลาดที่เกี่ยวข้องกับประเด็นทางสังคม (Cause Related Marketing)** เป็นการอุดหนุนหรือการบริจาครายได้ส่วนหนึ่งจากการขายผลิตภัณฑ์เพื่อช่วยเหลือหรือร่วมแก้ไขปัญหาทางสังคมในเรื่องใด เรื่องหนึ่งที่ไม่เกี่ยวกับการเพิ่มยอดขายสินค้าเพื่อมุ่งหวังผลกำไร

1.6.3 การตลาดเพื่อมุ่งแก้ไขปัญหาทางสังคม (Corporate Social Marketing) เป็นการสนับสนุนการพัฒนาหรือการทำให้เกิดผลจากการณรงค์เพื่อปรับเปลี่ยนพฤติกรรมในด้านสาธารณสุขหรือสุขภาพะ ด้านความปลอดภัย และด้านสิ่งแวดล้อม

1.6.4 การบริจาคเพื่อการกุศล (Corporate Philanthropy) เป็นการช่วยเหลือในประเด็นปัญหาทางสังคมโดยตรงด้วยการบริจาคสิ่งของหรือเงิน ที่มักเกิดจากกระแสความต้องการภายนอกองค์กร ซึ่งบางครั้งอาจไม่สอดคล้องกับวัตถุประสงค์ทางธุรกิจขององค์กร

1.6.5 การอาสาช่วยเหลือสังคม (Community Volunteering) เป็นการสนับสนุนหรือจูงใจให้พนักงาน หรือคู่ค้าร่วมเสียสละเวลาและแรงงานในการทำงานที่เป็นประโยชน์แก่สังคมและชุมชนเพื่อช่วยเหลือแก้ไขปัญหาด้านสังคม หรือการแสดงออกถึงความห่วงใยในประเด็นปัญหาด้านสังคม

1.6.6 การประกอบธุรกิจด้วยความรับผิดชอบต่อสังคม (Social Responsible Business Practices) เป็นการดำเนินธุรกิจที่คำนึงถึงป้องกันและหลีกเลี่ยงปัญหาที่อาจก่อให้เกิดผลกระทบต่อสังคม หรือการร่วมกันแก้ไขปัญหาด้านสังคมด้วยการเยียวยาทางสังคมด้วยกระบวนการทางธุรกิจที่องค์กรสามารถปฏิบัติและดำเนินการได้เอง

1.6.7 การพัฒนาและส่งมอบผลิตภัณฑ์และการบริการตามกำลังซื้อของคนในระดับฐานราก (Development and Delivering Affordable and Service) เป็นการใช้กระบวนการทางธุรกิจในการผลิตสินค้าและจำหน่ายสินค้าสู่ตลาดฐานล่าง (Bottom of the Pyramid) ในราคาที่ไม่แพงเหมาะแก่กำลังซื้อของคนในระดับฐานราก

ความรับผิดชอบต่อสังคมในรูปแบบการบริจาคหรือการคืนกำไรสู่สังคม และการดำเนินกิจกรรมชุมชนสัมพันธ์เพื่อสร้างภาพลักษณ์ที่ดีขององค์กรธุรกิจเอกชนต่อชุมชนและสังคม การโฆษณาประชาสัมพันธ์ในรูปแบบการสื่อสารการตลาด รวมถึงการเยียวยาสังคมเมื่อเกิดปัญหา จึงเป็นเพียงการดำเนินงานด้านความรับผิดชอบต่อสังคมในลักษณะตั้งรับเท่านั้น การสร้างประโยชน์ทั้งแก่องค์กรธุรกิจและสังคมในระยะยาวด้วยการส่งมอบ Core value ที่เป็นศักยภาพขององค์กร (Competency) ในการสร้างประโยชน์แก่สังคมโดยเปรียบเทียบกับความต้องการของสังคมแม้ไม่ได้รับการร้องขอ ถือเป็นการทำงานด้าน CSR เชิงรุก ทั้งใน CSR In-process และ CSR After process รวมถึงการมีส่วนร่วมกับชุมชนในแหล่งสำรวจและผลิตปิโตรเลียมในการพัฒนาเศรษฐกิจ สังคม และสิ่งแวดล้อม หรือ “Triple Bottom line” เพื่อให้เกิดคุณค่าในระยะยาว (Long-term Value Creation) เป็นการผสานคุณค่าทางธุรกิจกับคุณค่าทางสังคม หรือคุณค่าร่วมขององค์กรและสังคม (Shared Value) ถือเป็นการทำงานที่แตกต่างในการดำเนินธุรกิจและมีส่วนช่วยในการเพิ่มศักยภาพการแข่งขันและการพัฒนาที่ยั่งยืน

1.7 ประโยชน์ความรับผิดชอบต่อสังคม

ความรับผิดชอบต่อสังคมมีส่วนในการเสริมสร้างศักยภาพขององค์กรในระยะยาว ดังนี้

1.7.1 ความน่าเชื่อถือ การสร้างความน่าเชื่อถือขององค์กรแห่งความรับผิดชอบต่อสังคมถูกกำหนดจากความคาดหวังของสังคม และการปฏิบัติขององค์กรในการตอบสนองต่อสังคมและผู้มีส่วนได้ส่วนเสีย หรือการจัดการกับความสัมพันธ์ระหว่างความคาดหวังและความกังวลของผู้มีส่วนได้ส่วนเสียมีส่วนอย่างมากในการสร้างมูลค่าเพิ่มต่อองค์กรในระยะยาว

1.7.2 การจัดการผู้มีส่วนได้ส่วนเสีย ความน่าเชื่อถือมาจากการจัดการและการมีส่วนร่วมผู้มีส่วนได้ส่วนเสีย (Stakeholder Engagement) โดยมีเป้าหมายเพื่อลดความกังวล และการตอบสนองความต้องการของสังคมและผู้มีส่วนได้ส่วนเสียควบคู่การมีส่วนร่วมในการพัฒนาที่ยั่งยืน

1.7.3 การจัดการความเสี่ยง การคาดการณ์ของนักลงทุนส่วนหนึ่งมาจากการดำเนินธุรกิจด้วยความรับผิดชอบต่อสังคม การป้องกัน ควบคุม และการลดความเสี่ยงในการดำเนินธุรกิจส่วนหนึ่งมาจากการดำเนินธุรกิจด้วยความรับผิดชอบต่อสังคม เช่น การนำเทคโนโลยีที่ช่วยลดผลกระทบต่อสิ่งแวดล้อม มีส่วนช่วยในการสร้างความยอมรับและสนับสนุนการดำเนินงานขององค์กรจากผู้มีส่วนได้ส่วนเสียอีกด้วย

1.7.4 การสร้างแรงจูงใจแก่พนักงาน การมีส่วนร่วมในกิจกรรมความรับผิดชอบต่อสังคมของพนักงานมีส่วนช่วยในการเห็นคุณค่าของตนเองในการสร้างประโยชน์แก่สังคม (Self Esteem) นำมาซึ่งภาคภูมิใจแก่พนักงาน และสร้างแรงจูงใจในการทำงาน

1.7.5 การเรียนรู้และนวัตกรรม การคิดค้นนวัตกรรมและการนำเทคโนโลยีที่ช่วยลดผลกระทบต่อสิ่งแวดล้อม หรือการปรับเปลี่ยนเทคนิคในกระบวนการดำเนินธุรกิจเพื่อและสร้างประโยชน์แก่ชุมชนและสังคม ช่วยลดต้นทุนการผลิตสินค้า และนำไปสู่ความสามารถในการแข่งขันที่เพิ่มขึ้นด้วยการ

1.7.6 ความสามารถในการแข่งขันและจุดยืนทางการตลาด ความรับผิดชอบต่อสังคมในลักษณะของการผสานคุณค่าร่วมกันระหว่างองค์กรและสังคม ถือเป็น การเพิ่มศักยภาพในการแข่งขันเหนือคู่แข่งทางธุรกิจ ความรับผิดชอบต่อสังคมมีส่วนช่วยสร้างการยอมรับและจุดยืนทางการตลาดได้มากกว่าตราสินค้าหรือความสำเร็จทางด้านการเงินหรือผลประกอบการ

1.7.7 การยอมรับจากแหล่งทุนและการเข้าถึงแหล่งทุน ปัจจุบันตลาดหลักทรัพย์ในหลายประเทศทั่วโลก รวมทั้งในประเทศไทย รวมทั้ง DJSI (Dow Jones Sustainability Index) ได้สร้างมาตรฐานการดำเนินธุรกิจด้วยความรับผิดชอบต่อสังคม หรือ Social Responsibility Investment (SRI) เป็นเครื่องมือในการเสริมสร้างความมั่นคงทางการเงินและการลงทุนที่ยั่งยืนมาเป็นกรอบในการเข้าถึงแหล่งทุนและสร้างการยอมรับจากแหล่งทุน SRI จึงเป็นนวัตกรรมความรับผิดชอบต่อสังคมด้านการเงินและการลงทุน

ส่วนที่ 2

การวางแผนความรับผิดชอบต่อสังคม ปตท.สผ.

2.1 ปัจจัยกำหนดการวางแผนความรับผิดชอบต่อสังคม

2.1.1 **ลักษณะทางธุรกิจ** ปตท.สผ.เป็นบริษัทมหาชนที่จดทะเบียนในตลาดหลักทรัพย์แห่งประเทศไทย ซึ่งหมายถึงการเป็นบริษัทสำรวจและผลิตปิโตรเลียมของประเทศไทยมีหน้าที่สร้างความมั่นคงทางพลังงานเพื่อการพัฒนาประเทศ และตอบสนองการใช้พลังงานของประชาชนทั้งน้ำมันดิบ และก๊าซธรรมชาติ ที่ปัจจุบันมีการดำเนินธุรกิจทั้งในประเทศและต่างประเทศกว่า 40 โครงการใน 13 ประเทศทั่วโลก ด้วยลักษณะการดำเนินธุรกิจที่เกี่ยวข้องกับทรัพยากรธรรมชาติและสิ่งแวดล้อมรวมทั้งการเป็นบริษัทมหาชน จึงเป็นปัจจัยของความคาดหวังและความกังวลของผู้มีส่วนได้ส่วนเสียชุมชนและสังคมที่สัมพันธ์กับการดำเนินธุรกิจด้วยความรับผิดชอบต่อสังคม

2.1.2 **การเคลื่อนไหวทางสังคม** การเคลื่อนไหวของสังคมในช่วง 20 ปีที่ผ่านมา ตั้งแต่ปี พ.ศ. 2535 ได้แก่ กรณีเขื่อนน้ำโจน เขื่อนปากมูล เขื่อนแก่งเสือเต้น โรงไฟฟ้าบ่อนอก-หินกูด เขื่อนท่าแซะ เขื่อนแก่งกรุง ท่อก๊าซไทย-มาเลย์ เหมืองโปแตชภู่ออม มาบตาพุด และโรงไฟฟ้าราชบุรี ซึ่งส่วนใหญ่มักเป็นโครงการที่เกี่ยวข้องกับการพลังงานไฟฟ้าและถ่านหิน และในช่วงปี พ.ศ. 2552 ถึงปัจจุบันการคัดค้านเริ่มขยายสู่ธุรกิจการสำรวจและผลิตปิโตรเลียม ซึ่งการประท้วงและคัดค้านดังกล่าวเกี่ยวข้องโดยตรงกับการดำเนินธุรกิจด้วยความรับผิดชอบต่อสังคม

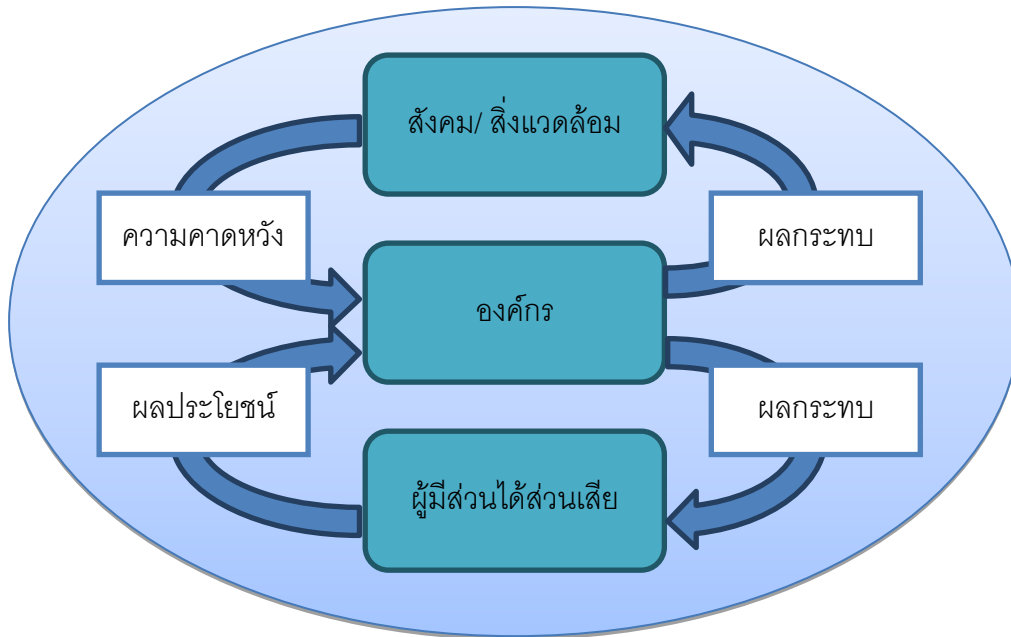
2.1.3 ความกังวลของประชาคมโลก ความกังวลของประชาคมโลกเรื่องความเสื่อมโทรมของทรัพยากรธรรมชาติและสิ่งแวดล้อมหรือภาวะโลกร้อน ความเหลื่อมล้ำและช่องว่างการพัฒนา ระหว่างประเทศพัฒนาแล้ว ประเทศกำลังพัฒนา และประเทศด้อยพัฒนาในด้านการศึกษา คุณภาพชีวิตและเศรษฐกิจชุมชน สิทธิมนุษยชน และแรงงาน ซึ่งเป็นปัญหาเชิงโครงสร้างของการพัฒนาที่ขาดความสมดุล ในการประชุมสหประชาชาติว่าด้วยสิ่งแวดล้อมและการพัฒนา (UN Conference on Environment and Development: UNCED) หรือการประชุม Earth Summit ที่กรุงริโอเดจาเนโร ประเทศบราซิล เมื่อปีค.ศ.1992 ได้มีการกำหนดกรอบ “การพัฒนาที่ยั่งยืน” (Sustainable Development) ของประชาคมโลกด้านเศรษฐกิจ สังคม และสิ่งแวดล้อม รวมทั้งข้อเรียกร้องขององค์การสหประชาชาติที่ให้ธุรกิจทั่วโลกแสดงความเป็น “พลเมืองที่ดีของโลก” (Good Global Citizenship) ด้วยการประกาศ “The UN Global Compact” เพื่อเป็นกรอบในการดำเนินธุรกิจด้วยความรับผิดชอบต่อสังคม

2.1.4 ความรับผิดชอบต่อสังคมในระดับสากล ปัจจุบันการดำเนินธุรกิจด้วยความรับผิดชอบต่อสังคม มีแนวปฏิบัติและการรายงานผลการดำเนินงานที่สอดคล้องกันในมาตรฐานสากล เช่น The UN Global Compact, Organization for Economic Co-operation and Development: OECD, International Organization Standardization: ISO, Industrial Petroleum Industry Environment Conservation Association: IPIECA, Global Reporting Initiative: GRI, Dow Jones Sustainability Indexes: DJSI

ทั้งนี้มาตรฐานและแนวปฏิบัติสากลดังกล่าวมุ่งเน้นการพัฒนาที่ยั่งยืน ทั้งด้านเศรษฐกิจ การค้าและการลงทุน การมีส่วนร่วมขององค์กรธุรกิจเอกชนในการพัฒนาสังคม และการอนุรักษ์ทรัพยากรธรรมชาติและสิ่งแวดล้อม ที่ให้ความสำคัญในเรื่องตัวชี้วัด แนวปฏิบัติ และการเปิดเผยข้อมูลที่โปร่งใส

2.2 ความสัมพันธ์ระหว่างองค์กร สังคมและผู้มีส่วนได้ส่วนเสีย

การวิเคราะห์ความสัมพันธ์ระหว่างองค์กร สังคม และผู้มีส่วนได้ส่วนเสีย ประกอบด้วย ปัจจัยภายใน (Internal Factors) และปัจจัยภายนอก (External Factors) ที่มีอิทธิพลต่อการบรรลุวัตถุประสงค์ทางธุรกิจ และวัตถุประสงค์ในเชิงการพัฒนาทางสังคม ซึ่งจะทำให้ทราบถึงผู้มีส่วนได้ส่วนเสีย (Stakeholders) และประเด็น (Issues) ขอบเขต (Boundary) ความรับผิดชอบต่อสังคมที่มีความเกี่ยวข้อง (Relevance) การมีนัยความสำคัญ (Significance) และลำดับความสำคัญ (Priorities) ของผู้มีส่วนได้ส่วนเสียและประเด็นในการกำหนดจุดยืนทางยุทธศาสตร์ (Strategic Positioning) เพื่อเป็นกรอบในการดำเนินการความรับผิดชอบต่อสังคม







ความสัมพันธ์ระหว่างองค์กร สังคม และผู้มีส่วนได้ส่วนเสีย

2.3 กระบวนการวางแผนความรับผิดชอบต่อสังคม

หลักการสำคัญของการเริ่มต้นวางแผนการดำเนินงานความรับผิดชอบต่อสังคมประกอบด้วย การวิเคราะห์ความสัมพันธ์ระหว่างองค์กร (Significance and Relevance) การกำหนดกลุ่มผู้มีส่วนได้ส่วนเสีย (Stakeholders) เพื่อหาประเด็นความคาดหวัง และความกังวล (Issues) ของสังคมและผู้มีส่วนได้ส่วนเสีย กำหนดขอบเขต (Boundary) จัดลำดับความสำคัญ (Priorities) ประเด็นความรับผิดชอบต่อสังคม กำหนดนโยบาย (Policy) ยุทธศาสตร์ (Strategic) เป้าหมายและกลุ่มเป้าหมาย (Target and Goal) แผนงานและกิจกรรม (Program and Activity) ตัวชี้วัด (Indicators) การติดตามประเมินผล ความก้าวหน้า (Evaluation) การเปรียบเทียบผลสัมฤทธิ์กับวัตถุประสงค์ทางธุรกิจขององค์กร และวัตถุประสงค์ทางสังคมในการคาดหวังการปฏิบัติจากองค์กรเพื่อนำไปสู่การปรับปรุงพัฒนาในกระบวนการวางแผนการดำเนินงาน

กระบวนการวางแผนความรับผิดชอบต่อสังคม

Conceptual Phase	Task Delineation	Check Point on the Journey
Plan 	<ul style="list-style-type: none"> - กำหนดขอบเขต CSR - กำหนดนโยบาย - ยุทธศาสตร์ 	1) วิเคราะห์ความสัมพันธ์ระหว่างองค์กร สังคม และผู้มีส่วนได้ส่วนเสีย
		2) กำหนดกลุ่มผู้มีส่วนได้ส่วนเสีย และประเด็นความรับผิดชอบต่อ
		3) กำหนดประเด็นทางนโยบาย และยุทธศาสตร์
		4) กลไกการขับเคลื่อน
Do 	<ul style="list-style-type: none"> - พัฒนาแผนยุทธศาสตร์และแผนการดำเนินงาน - นำแผนงานไปปฏิบัติ 	1) นโยบาย
		2) ยุทธศาสตร์
		3) กระบวนการ
		4) แผนงาน/กิจกรรม
		5) ตัวชี้วัด
		6) การติดตามประเมินผล
Check 	<ul style="list-style-type: none"> - ตัวชี้วัดข้อมูล - เครื่องมือ - วิธีการ - การรายงานความก้าวหน้าและการรายงาน 	1) ตัวชี้วัด
		2) มาตรฐาน
		3) วิธีการ
		4) การรายงานข้อมูล
Improve 	<ul style="list-style-type: none"> - การยอมรับในข้อมูล - แนวทางการพัฒนา 	1) ผลลัพธ์
		2) ผลสัมฤทธิ์
		3) โอกาสในการพัฒนา
		4) การมีส่วนร่วมกับผู้มีส่วนได้ส่วนเสีย
Cross-Check One Cycle Completed	ความสอดคล้องตามนโยบายและ ตอบสนองวัตถุประสงค์ทางธุรกิจและ ทางสังคม	1) นำผลไปสู่การวางแผนยกระดับ การพัฒนา

2.4 การจัดกลุ่มผู้มีส่วนได้ส่วนเสียในความรับผิดชอบต่อสังคม

การพิจารณากลุ่มผู้มีส่วนได้ส่วนเสียจากการผสมผสานคุณค่าระหว่างวัตถุประสงค์ทางธุรกิจ และวัตถุประสงค์ในการพัฒนาสังคมเพื่อการพัฒนาที่ยั่งยืน (Shared Value) ประกอบด้วย

2.4.1 กลุ่มผู้ได้รับผลกระทบโดยตรงจากการดำเนินธุรกิจ (Affected Parties) เป็นกลุ่มที่เกี่ยวข้องโดยตรงทั้งทางบวกและทางลบ และมีอิทธิพลอย่างยิ่งในการดำเนินธุรกิจ ประกอบด้วย

- (1) ชุมชนในพื้นที่สำรวจและผลิตปิโตรเลียมในพื้นที่ทางทะเล ได้แก่ กลุ่มชาวประมงพื้นบ้าน กลุ่มชาวประมงเชิงพาณิชย์ โรงแรม รีสอร์ท โรงเรียน สถานประกอบการด้านน้ำ
- (2) ชุมชนในพื้นที่สำรวจและผลิตปิโตรเลียมบนบก ได้แก่ ชาวนา ชาวสวน ชาวไร่ รีสอร์ท โรงเรียน
- (3) พนักงาน ผู้ถือหุ้น ลูกค้า คู่ค้า ผู้ส่งมอบ (supplier) นักลงทุน สถาบันการเงิน เป็นต้น
- (4) หน่วยงานราชการที่ออกใบอนุญาตสัมปทานปิโตรเลียม ได้แก่ กระทรวงพลังงาน
- (5) หน่วยงานราชการที่อนุญาตให้ใช้พื้นที่สำรวจและผลิตปิโตรเลียม ได้แก่ กระทรวงทรัพยากรธรรมชาติและสิ่งแวดล้อม

2.4.2 กลุ่มผู้สนใจ (Interested Parties) เป็นกลุ่มสนใจในการดำเนินธุรกิจแม้ว่าจะไม่ได้รับผลกระทบโดยตรง แต่มีอิทธิพลต่อการตัดสินใจในการวางแผนความรับผิดชอบต่อสังคม ประกอบด้วย

- (1) องค์กรพัฒนาเอกชน NGOs
- (2) สื่อมวลชน
- (3) นักการเมือง
- (4) พรรคการเมือง
- (5) สมาคมหรือกลุ่มประกอบการวิชาชีพ

(6) นักวิชาการ

(7) สถาบันการเงิน

2.4.3 **กลุ่มผู้ด้อยโอกาสในการพัฒนา** เป็นกลุ่มที่ได้รับผลกระทบโดยอ้อม (In-Direct Parties) กลุ่มผู้ด้อยโอกาสในการพัฒนาเป็นกลุ่มที่สำคัญอย่างยิ่งในการพัฒนาที่ยั่งยืน ประกอบด้วย

(1) กลุ่มชนเผ่า

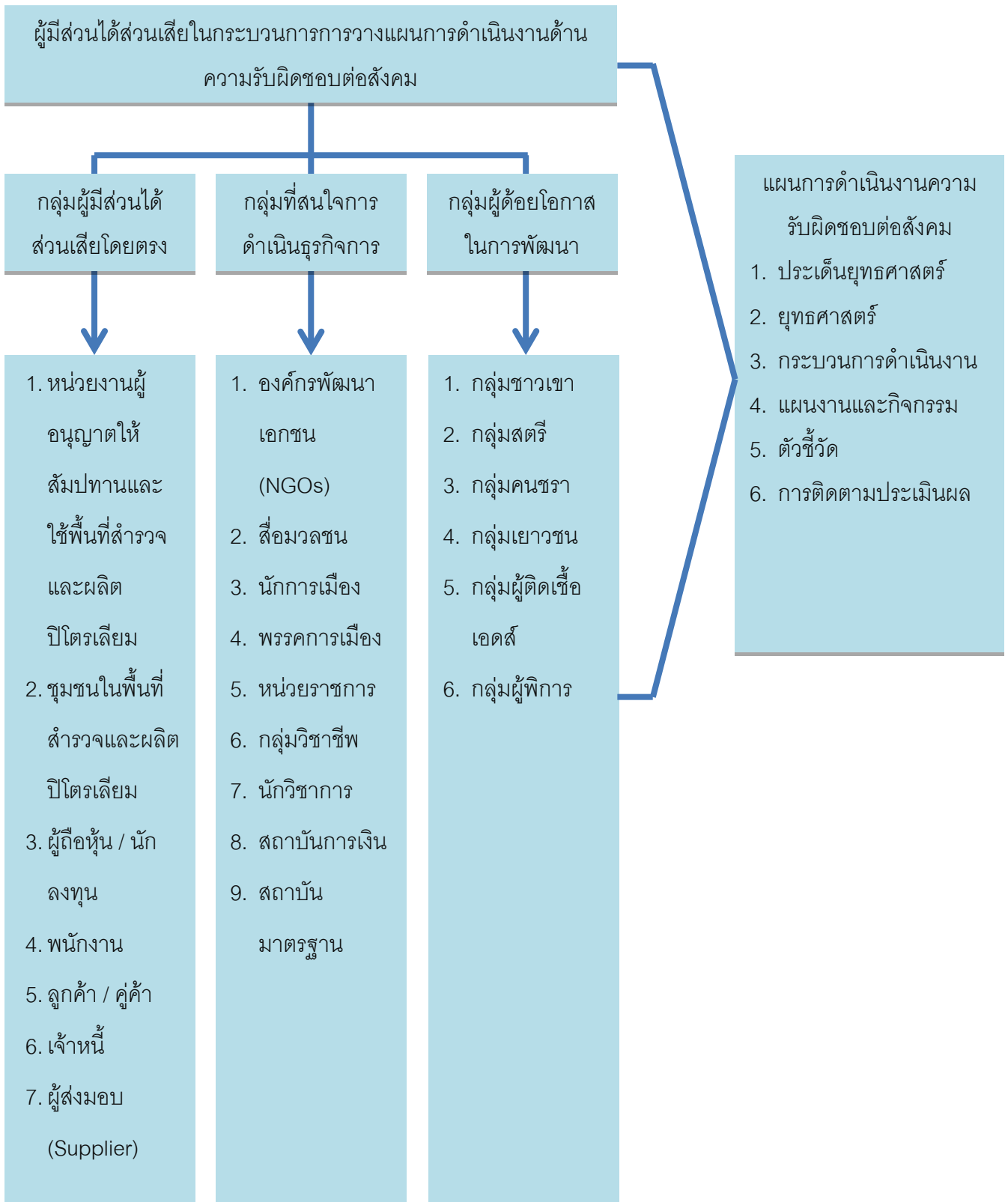
(2) กลุ่มชาวบ้านที่ยากจน

(3) กลุ่มคนชรา

(4) กลุ่มเด็กด้อยโอกาส

(5) กลุ่มผู้ติดเชื้อเอชไอวี

(6) กลุ่มอาชีพ



ความสัมพันธ์ระหว่างกลุ่มผู้มีส่วนได้ส่วนเสียกับการวางแผนความรับผิดชอบต่อสังคม

2.5 ความรับผิดชอบต่อสังคมในการพัฒนาที่ยั่งยืน (Corporate Social Responsibility Sustainability Matrix and Chart)

ความรับผิดชอบต่อสังคมภายใต้แนวคิดการพัฒนาที่ยั่งยืน นั้นจำเป็นที่จะต้องวิเคราะห์ถึงความสัมพันธ์ระหว่างกลุ่มผู้มีส่วนได้ส่วนเสียในการกำหนดกิจกรรมตามลักษณะความสัมพันธ์ ในประเด็นที่สอดคล้องกับกลุ่มผู้มีส่วนได้ส่วนเสีย และมิติการพัฒนาที่เน้นด้านเศรษฐกิจ สังคม และสิ่งแวดล้อม ประกอบด้วย

กลุ่มผู้มีส่วนได้ส่วนเสีย	การพัฒนาด้านเศรษฐกิจ	การพัฒนาสังคม	การพัฒนาด้านสิ่งแวดล้อม
กลุ่มผู้ได้รับผลกระทบโดยตรง	<ul style="list-style-type: none"> - การปฏิบัติที่เป็นธรรมเรื่องรายได้ ผลตอบแทน และค่าชดเชย - การมีส่วนร่วมในการพัฒนาอาชีพเสริมและอาชีพหลัก 	<ul style="list-style-type: none"> - การให้บริการและการป้องกันผลกระทบ - การเสริมสร้างและพัฒนาการศึกษาและโครงสร้างพื้นฐาน 	<ul style="list-style-type: none"> - การป้องกันผลกระทบต่อสุขภาพอนามัยและสิ่งแวดล้อม - นวัตกรรมและเทคโนโลยีการจัดการสิ่งแวดล้อม
กลุ่มผู้สนใจ	<ul style="list-style-type: none"> - การให้ข้อมูลด้านการบริหารความเสี่ยง - การมีส่วนร่วมในการพัฒนาเศรษฐกิจ 	<ul style="list-style-type: none"> - การให้ข้อมูลด้านการพัฒนาสังคมที่ยั่งยืน - การมีส่วนร่วมในการพัฒนาสังคม 	<ul style="list-style-type: none"> - การให้ข้อมูลด้านการบริหารจัดการสิ่งแวดล้อม - การมีส่วนร่วมในโครงการการอนุรักษ์ทรัพยากรธรรมชาติและสิ่งแวดล้อม
กลุ่มผู้ได้รับผลกระทบทางอ้อม	<ul style="list-style-type: none"> - การพัฒนาอาชีพเสริม - การเสริมสร้างและพัฒนาอาชีพหลัก - การบริจาคและช่วยเหลือ 	<ul style="list-style-type: none"> - สุขภาพ - ทุนการศึกษา - พัฒนาโครงสร้างพื้นฐาน - อนุรักษ์วัฒนธรรม ประเพณี และวิถีชีวิต 	<ul style="list-style-type: none"> - สุขอนามัย - การป้องกันภัยพิบัติทางธรรมชาติ - การป้องกันมลภาวะ - การอนุรักษ์และพัฒนาทรัพยากรธรรมชาติและสิ่งแวดล้อม

Corporate Social Responsibility Sustainability Matrix and Chart

2.6 ความรับผิดชอบต่อสังคมในมาตรฐานสากล

2.6.1 มาตรฐาน ISO 26000 เป็นมาตรฐานสำคัญที่ประเด็นสาระหลัก 7 หมวด ดังนี้

(1) **หมวดที่ 1 ธรรมาภิบาลขององค์กร** มุ่งเน้นการปฏิบัติหลักการตรวจสอบได้ (accountability) ความโปร่งใส (transparency) การปฏิบัติตามกฎหมาย (Compliance with law) แนวปฏิบัติทางจริยธรรม (ethical conduct) และผู้มีส่วนได้ส่วนเสีย (stakeholders) ให้เกิดการปฏิบัติทั่วทั้งองค์กรในชั้นตอน ดังนี้

(1.1) กระบวนการตัดสินใจและโครงสร้างที่เอื้อต่อการปฏิบัติความรับผิดชอบต่อสังคมด้านธรรมาภิบาลขององค์กรเพื่อให้องค์กรได้รับประโยชน์จากการปฏิบัติด้านความรับผิดชอบต่อสังคมขององค์กร

(1.2) การกระจายอำนาจในการตัดสินใจ โดยทั่วไปแล้วจะมีส่วนสำคัญอยู่ด้วยกัน 2 ส่วนคือ ผู้ถืออำนาจ (holder) กับผู้ที่รับมอบอำนาจ (receiver) โดยแต่ละองค์กรก็จะมี ความแตกต่างกัน เช่น ภาคธุรกิจ ผู้ถือหุ้น (shareholders) จะเป็นผู้มอบอำนาจในการตัดสินใจให้กับกรรมการเจ้าหน้าที่บริหาร เป็นต้น

(2) **หมวดที่ 2 สิทธิมนุษยชน** ให้ความสำคัญกับการเคารพศักดิ์ศรีความเป็นมนุษย์ของทุกคนอย่างเท่าเทียมกัน โดยมีแนวปฏิบัติ ดังนี้

(2.1) ไม่มีการแบ่งแยก ไม่ว่าจะเป็นเรื่องของสีผิว เพศ อายุ เชื้อชาติ ศาสนา วัฒนธรรมและ ความคิดเห็นที่แตกต่างกันเป็นต้น และให้ความสำคัญกับกลุ่มคนที่อ่อนไหวในประเด็นต่างๆด้วย เช่น ผู้ติดเชื้อ ผู้ที่มีรสนิยมทางเพศที่แตกต่าง ทั้งนี้องค์กรต้องไม่มีการแบ่งแยกหรือเลือกปฏิบัติผู้มีส่วนได้ส่วนเสียที่แตกต่างกันในประเด็นต่างๆ

(2.2) สิทธิพลเมืองและสิทธิทางการเมือง ซึ่งหมายถึงสิทธิของการมีชีวิต ความมีอิสระจากการถูกทำร้ายหรือทรมาน อันเป็นสิทธิพื้นฐานของการอยู่ร่วมกันในสังคมภายใต้การดูแลของรัฐ อย่างไรก็ตามองค์กรเองก็ต้องสนับสนุน ส่งเสริมดูแลให้ผู้มีส่วนได้ส่วนเสียที่เกี่ยวข้องได้รับสิทธิดังกล่าวอย่างเต็มที่

(2.3) สิทธิทางเศรษฐกิจ สังคมและวัฒนธรรม ภายใต้คำประกาศของ UDHR ที่ได้กล่าวไว้ว่าบุคคลในฐานะสมาชิกของสังคม ย่อมมีสิทธิทางเศรษฐกิจ สังคมและวัฒนธรรมที่จำเป็นอย่างยิ่งต่อการพัฒนาของบุคคล ในทุกๆ ด้าน ทั้งการศึกษา มาตรฐานการดำรงชีวิตที่ดีในปัจจุบัน รวมทั้งสวัสดิการทางสังคม

(2.4) สิทธิขั้นพื้นฐานในการทำงาน ที่บุคคลมีเสรีภาพในการรวมกลุ่ม เพื่อการเจรจาต่อรอง ไม่มีการบังคับแรงงาน การใช้แรงงานเด็ก หรือการแบ่งแยกแรงงานที่ก่อให้เกิดความแตกต่างระหว่าง เพศ เชื้อชาติและอื่นๆ ที่ทำให้มีสภาพการทำงาน การพัฒนา การจ้างงานและนโยบายด้านแรงงานแตกต่างกัน

(3) **หมวดที่ 3 การปฏิบัติด้านแรงงาน** มุ่งเน้นในเรื่องนโยบายและการปฏิบัติขององค์กรที่เกี่ยวข้องกับผู้มีส่วนได้ส่วนเสีย และกระบวนการทำงานทั้งหมดขององค์กร โดยมีแนวปฏิบัติ ดังนี้

(3.1) การจ้างงานและความสัมพันธ์ระหว่างผู้จ้างกับผู้รับจ้าง อันเป็นมุมมองสากลในเรื่องของการพัฒนามนุษย์และการพัฒนามาตรฐานความเป็นอยู่ที่ดีจากการจ้าง โดยทั่วไปก็คือการใช้กฎหมายแรงงานเป็นแนวทางในการควบคุมดูแล ที่ถึงแม้จะมีความแตกต่างกันไปขึ้นอยู่กับขอบเขตของระบบกฎหมายในแต่ละประเทศ แต่ทุกองค์กรต้องยึดถือไม่ให้มีการละเมิดโดยเด็ดขาด

(3.2) เงื่อนไขในการทำงานและการดูแลคุ้มครองทางสังคม ได้แก่ ความเหมาะสมของค่าจ้าง เวลาทำงาน เวลาพักผ่อน กฎระเบียบต่างๆ ที่ปฏิบัติต่อแรงงานและครอบครัวอย่างเหมาะสม ในส่วนของการดูแลทางสังคมเป็นเรื่องของการรับประกันด้านรายได้ ความเจ็บป่วย ความพิการ การดูแลพ่อแม่ บุตร อื่นๆ ซึ่งเป็นมุมมองในลักษณะของความเป็นธรรมทางสังคม

(3.3) การสานเสวนา เปิดโอกาสให้แรงงานมีการเจรจาต่อรอง การปรึกษาและการแลกเปลี่ยนข้อมูลระหว่างตัวแทนภาครัฐ แรงงาน นายจ้างและกลุ่มสนใจอื่นๆ ในประเด็นทางเศรษฐกิจและการเมือง

(3.4) สุขภาพและความปลอดภัยในการทำงาน องค์กรต้องให้การดูแลในระดับป้องกันส่งเสริมและรักษาสภาพการทำงานที่ปลอดภัยทั้งทางร่างกาย จิตใจและความ เป็นอยู่ที่ดีทางสังคมในระดับสูงสุด ปกป้องความเสี่ยงที่จะเกิดอันจะส่งผลให้ความสามารถทั้งร่างกาย และจิตใจในการปฏิบัติงานถดถอยลง

(3.5) การพัฒนาทรัพยากรมนุษย์ มีความมุ่งหมายในการพัฒนาความสามารถเพื่อให้แรงงานมีชีวิตที่ดีและยืนยาว มีการพัฒนาทักษะความรู้ เพื่อยกระดับมาตรฐานชีวิต รวมถึงการมีโอกาสในการเข้าถึงด้านสังคม เศรษฐกิจและการเมือง เพื่อให้แรงงานเกิดความเคารพในศักดิ์ศรีของตนเองและความรู้สึกเป็นส่วนหนึ่งของชุมชน

(4) หมวดที่ 4 ด้านสิ่งแวดล้อม มุ่งเน้นการปรับปรุงประสิทธิภาพทางสิ่งแวดล้อมขององค์กรในด้านต่างๆ ได้แก่

(4.1) การลดมลพิษ ได้แก่การป้องกันการปลดปล่อยมลพิษในอากาศ น้ำ ของเสียสารเคมีอันตราย และสิ่งทีกระทบกระเทือนต่อชีวิตความเป็นอยู่ทั้งเรื่องของเสียงทัศนวิสัย การสิ้นสະเทือน และเชื้อโรคต่างๆ

(4.2) การใช้ทรัพยากรอย่างยั่งยืน โดยมีจุดมุ่งหมายให้การผลิตและการบริโภคในปัจจุบันดำเนินต่อไปในอนาคตได้อย่างยั่งยืนยาว ได้แก่ การใช้พลังงานอย่างมีประสิทธิภาพ การจัดการดูแลแหล่งน้ำ ทรัพยากรแร่ธาตุ

(4.3) การปรับปรุงและการลดการเปลี่ยนแปลงทางภูมิอากาศโลก จากผลกระทบจากการปลดปล่อยก๊าซเรือนกระจก ภาวะโลกร้อน ที่ส่งผลต่อการเปลี่ยนแปลงของภูมิอากาศ ระดับน้ำทะเล และฤดูกาลของโลก

(4.4) การป้องกันและฟื้นฟูสิ่งแวดล้อมทางธรรมชาติ ในเรื่องของระบบนิเวศที่มีการเปลี่ยนแปลง องค์กรควรมีโครงการส่งเสริมการป้องกันและฟื้นฟูสิ่งแวดล้อม ความหลากหลายทางธรรมชาติ การใช้ที่ดินและทรัพยากรธรรมชาติอย่างยั่งยืน ทั้งภายในกระบวนการดำเนินธุรกิจขององค์กรและการส่งเสริมสู่สังคมไปพร้อมๆ กัน

(5) หมวดที่ 5 การปฏิบัติทางธุรกิจอย่างเป็นธรรม เป็นแนวทางจริยธรรมที่องค์กรเกี่ยวข้องกับองค์กรภายนอกอื่นๆ ในฐานะต่างๆ ไม่ว่าจะเป็น คู่ค้า ผู้ผลิต คู่สัญญา คู่แข่งหรือสมาคมที่ตนเป็นสมาชิก ทั้งนี้มุ่งหวังให้องค์กรมีแนวปฏิบัติ ดังนี้

(5.1) ต่อต้านการคอร์รัปชันในทุกรูปแบบ

(5.2) มีส่วนร่วมทางการเมืองอย่างรับผิดชอบ

(5.3) มีการแข่งขันทางการค้าอย่างเป็นธรรม ไม่เอาเปรียบหรือผูกขาดทางการค้า

(5.4) ส่งเสริมความรับผิดชอบต่อสังคมอาณาเขตที่องค์กรมีอิทธิพล เช่น ห่วงโซ่คุณค่า (value chain) ห่วงโซ่อุปทาน (Supply Chain) ระบบการค้าของตนเอง เป็นต้น

(5.5) เคารพในทรัพย์สินทางกายและทรัพย์สินทางปัญญา

(6) หมวดที่ 6 ประเด็นด้านผู้บริโภค มุ่งเน้นความสัมพันธ์ระหว่างองค์กรกับผู้บริโภคด้วยความรับผิดชอบต่อผลิตภัณฑ์ ตั้งแต่การทำออกแบบ การผลิต การตลาดอย่างครบวงจร

(6.1) การตลาดอย่างเป็นธรรม ทั้งลูกค้าและคู่ค้าจากการให้ข้อมูลที่ถูกต้องและเหมาะสมสำหรับการตัดสินใจของลูกค้าและสัญญาที่เป็นธรรมกับคู่ค้า

(6.2) ปกป้องดูแล สุขภาพและความปลอดภัยของลูกค้า

(6.3) ส่งเสริมการบริโภคอย่างยั่งยืน

(6.4) การบริการ สนับสนุนและการแก้ไขปัญหาให้กับลูกค้า

(6.5) การปกป้องข้อมูลและความเป็นส่วนตัวของลูกค้า

(6.6) การให้ความรู้และข้อมูลแก่ลูกค้า

(7) หมวดที่ 7 การพัฒนาเศรษฐกิจและสังคมและสิ่งแวดล้อมแก่ชุมชน องค์กรควรอุทิศองค์กรในการพัฒนาชุมชนในด้านต่างๆ เพื่อให้เกิดความมั่นคงทางสังคม มีการพัฒนาทางเศรษฐกิจ มีระดับการศึกษาที่สูงขึ้น เพื่อยกระดับมาตรฐานความเป็นอยู่ของสังคม

(7.1) การมีส่วนร่วมกับชุมชนในการพัฒนาสังคมท้องถิ่น

(7.2) การส่งเสริมให้เกิดแรงงานรุ่นใหม่เพื่อเป็นฐานในการพัฒนาเศรษฐกิจในอนาคตอย่างต่อเนื่องและยั่งยืน

(7.3) การพัฒนาทางเทคโนโลยี

(7.4) การพัฒนาทางเศรษฐกิจและรายได้

(7.5) การลงทุนอย่างมีความรับผิดชอบต่อชุมชนทั้งเศรษฐกิจ สังคม สิ่งแวดล้อมและธรรมาภิบาล

(7.6) การพัฒนาการศึกษาและวัฒนธรรม

(7.7) การพัฒนาด้านสาธารณสุข

(7.8) การพัฒนาศักยภาพชุมชน

2.6.2 The International Petroleum Industry Environmental Conservation Association: IPIECA เป็นการรวมตัวของบริษัทธุรกิจพลังงานน้ำมันทั่วโลกเพื่อกำหนดแนวทางร่วมกันในการดำเนินงานภายใต้ประเด็นด้านสังคมและสิ่งแวดล้อม โดยมุ่งการพัฒนาธุรกิจของตนเองอย่างสอดคล้องกับการพัฒนาและรักษาสังคมและสิ่งแวดล้อมของโลกโดยให้ความสำคัญกับการดำเนินงานบนพื้นฐานการพัฒนาอย่างยั่งยืน 3 ด้าน ด้วยลักษณะเฉพาะของการดำเนินธุรกิจชนิดนี้ที่มีความเสี่ยงสูง IPIECA จึงมุ่งในประเด็น สุขภาพ และความปลอดภัยทำให้การรายงานตามมาตรฐาน IPIECA ตั้งอยู่บนหมวดสำคัญ 4 หมวด ดังนี้

(1) **หมวดรายงานการบริหารจัดการด้านสิ่งแวดล้อม**

(1.1) ข้อมูลการรั่วไหลและปล่อยของเสีย

(1.2) ข้อมูลด้าน ชยะ ของเสีย และสิ่งปฏิกูล

(1.3) ข้อมูลการปล่อยมลพิษ

(1.4) ข้อมูลการใช้ทรัพยากร

(1.5) ตัวชี้วัดด้านสิ่งแวดล้อมอื่นๆ

(2) **หมวดรายงานการบริหารจัดการด้านสุขภาพและความปลอดภัย**

(3) **หมวดรายงานการบริหารจัดการด้านสังคม**

(3.1) มนุษยชน

(3.2) จรรยาบรรณการดำเนินธุรกิจ

(3.3) การปฏิบัติต่อลูกค้า

(3.4) ชุมชนและสังคม

(4) **หมวดรายงานการบริหารจัดการด้านเศรษฐกิจ**

(4.1) การปฏิสัมพันธ์กับภาครัฐ

(4.2) การปฏิสัมพันธ์กับผู้มีส่วนได้ส่วนเสีย

(4.3) การปฏิสัมพันธ์กับลูกค้า

(4.4) การปฏิสัมพันธ์กับคู่ค้า

2.6.3 ความรับผิดชอบต่อสังคมของกลุ่ม ปตท. (PTT Group CSR Elements)

คณะกรรมการนโยบายความรับผิดชอบต่อสังคม ปตท. และ กลุ่ม ปตท. ได้มีการจัดทำแนวทางการปฏิบัติงานด้านความรับผิดชอบต่อสังคมและสิ่งแวดล้อมเพื่อเป็นการเสริมสร้างขีดความสามารถในการดำเนินงานขององค์กร โดยมีสาระสำคัญที่กำหนดในกรอบแนวทางการปฏิบัติงานด้านความรับผิดชอบต่อสังคมและสิ่งแวดล้อมนั้นประกอบด้วย 10 องค์ประกอบ ดังนี้

- (1) การกำกับดูแลที่ดีและมีภาวะผู้นำ
- (2) สิทธิมนุษยชน
- (3) สิทธิแรงงาน
- (4) การบริหารจัดการด้านสิ่งแวดล้อม
- (5) การดำเนินธุรกิจที่เป็นธรรม
- (6) การพัฒนาสังคม
- (7) การบริหารจัดการสายโซ่อุปทาน
- (8) การพัฒนาผลิตภัณฑ์ที่เป็นเลิศ
- (9) การรายงานด้านความรับผิดชอบต่อสังคม
- (10) การมีส่วนร่วมของผู้มีส่วนได้ส่วนเสีย

International Standards / Issues									
Organizational Governance / Leadership		X		X		X	X	X	X
Human rights	X	X		X	X	X	X	X	X
Labour Rights	X	X		X	X	X	X	X	X
Environmental Management	X	X		X	X	X	X	X	X
Fair Operation Practices	X	X	X		X	X			X
Social Investment and Community Development		X		X	X		X	X	X
Supply Chain Management					X				X
Product Stewardship		X			X				X
CSR Reporting		X		X		X			X

องค์กรมาตรฐานความรับผิดชอบต่อสังคมในระดับสากล

2.7 การขับเคลื่อนความรับผิดชอบต่อสังคมสู่ความสำเร็จ

2.7.1 Policy and Strategic Setting ภายหลังจากวิเคราะห์เหตุผล ความจำเป็น ความสัมพันธ์ระหว่างการดำเนินธุรกิจขององค์กรและกลุ่มผู้มีส่วนได้ส่วนเสีย เพื่อกำหนดขอบเขตความรับผิดชอบต่อสังคมแล้ว การจัดทำวิสัยทัศน์ (Vision) ภารกิจ (Mission) นโยบาย (Policy) และยุทธศาสตร์ (Strategy) และประเด็นยุทธศาสตร์เพื่อสร้างความชัดเจนในการมุ่งเน้น (Positioning) เพื่อให้ทราบทิศทางของยุทธศาสตร์และการนำองค์กร ประกอบการจัดทำแผนการดำเนินงาน (Planning) และแนวปฏิบัติการ (Framework) ขององค์กรแห่งความรับผิดชอบต่อสังคมจึงจะเกิดขึ้นได้

2.7.2 CSR Workplace ความสำเร็จที่ยั่งยืนในความรับผิดชอบต่อสังคมนั้นต้องมาจากการขับเคลื่อนจากภายในองค์กร หรือการขับเคลื่อนในกระบวนการดำเนินธุรกิจขององค์กร รวมถึงการเสริมสร้างความรู้ ความเข้าใจในแนวปฏิบัติเพื่อให้เกิดการดำเนินงานที่สอดคล้องกันทั้งองค์กร

2.7.3 Stakeholder Engagement การมีส่วนร่วมกับผู้มีส่วนได้ส่วนเสียในพื้นที่สำรวจ และผลิตปิโตรเลียมในขั้นตอนการสำรวจและความเป็นได้ การเจาะสำรวจเพื่อศึกษาความคุ้มค่าทางเศรษฐกิจ การเจาะเพื่อการผลิตและพัฒนา และการผลิตปิโตรเลียมและแก๊ส โดยวิธีการसानเสวนา การรับฟังความคิดเห็น และการหาข้อยุติในการแก้ไขปัญหาาร่วมกัน รวมถึงการหามาตรการป้องกัน และแก้ไขปัญหาาร่วมกันร่วมกันอย่างเป็นกระบวนการ

2.7.4 ความรับผิดชอบต่อสังคมในกรอบการพัฒนาที่ยั่งยืน (Sustainable Development) ประกอบด้วย การพัฒนาเศรษฐกิจ (Economic) ด้วยการกำกับดูแลองค์กรที่ดีและมีจรรยาบรรณทางธุรกิจ การบริหารความเสี่ยงและภาวะวิกฤติ การเปิดเผยข้อมูลที่โปร่งใส การพัฒนาสังคม (Social) ด้านสุขอนามัย และสิ่งแวดล้อม สิทธิมนุษยชนและการปฏิบัติต่อแรงงาน การพัฒนาคุณภาพชีวิตและการศึกษา และการอนุรักษ์ทรัพยากรธรรมชาติและสิ่งแวดล้อม (Environment) ด้วยการบริหารจัดการผลกระทบด้านสิ่งแวดล้อม การอนุรักษ์ความหลากหลายทางชีวภาพ การฟื้นฟูระบบนิเวศ และการจัดทำรายงานการจัดการด้านสิ่งแวดล้อม

2.8 การติดตามและประเมินผลความรับผิดชอบต่อสังคม

เป้าหมายความรับผิดชอบต่อสังคมในวัตถุประสงค์การดำเนินธุรกิจคือการสร้าง Credibility ในการสร้างความน่าเชื่อถือด้วยการปฏิบัติได้จริง (Performance) ด้วยตัวชี้วัดการเกิด Recognition ในกลุ่มผู้มีส่วนได้ส่วนเสียและจากสังคมโดยรวม นอกจากนั้นการประเมินผลและชี้วัดการบรรลุวัตถุประสงค์ในด้านการพัฒนาสังคมนั้น ให้ความสำคัญกับผลสัมฤทธิ์ในการด้านคุณภาพชีวิต ได้แก่ โอกาสทางการศึกษา โอกาสการสร้างงานและสร้างรายได้ การพัฒนาอาชีพ สุขอนามัยและสิ่งแวดล้อมที่ดี และความมั่นคงด้านทรัพยากรธรรมชาติและสิ่งแวดล้อม และความมั่นคงปลอดภัยในการป้องกันและฟื้นฟูสภาพแวดล้อมและมลภาวะ

ส่วนที่ 3

ความรับผิดชอบต่อสังคม ปตท.สผ.

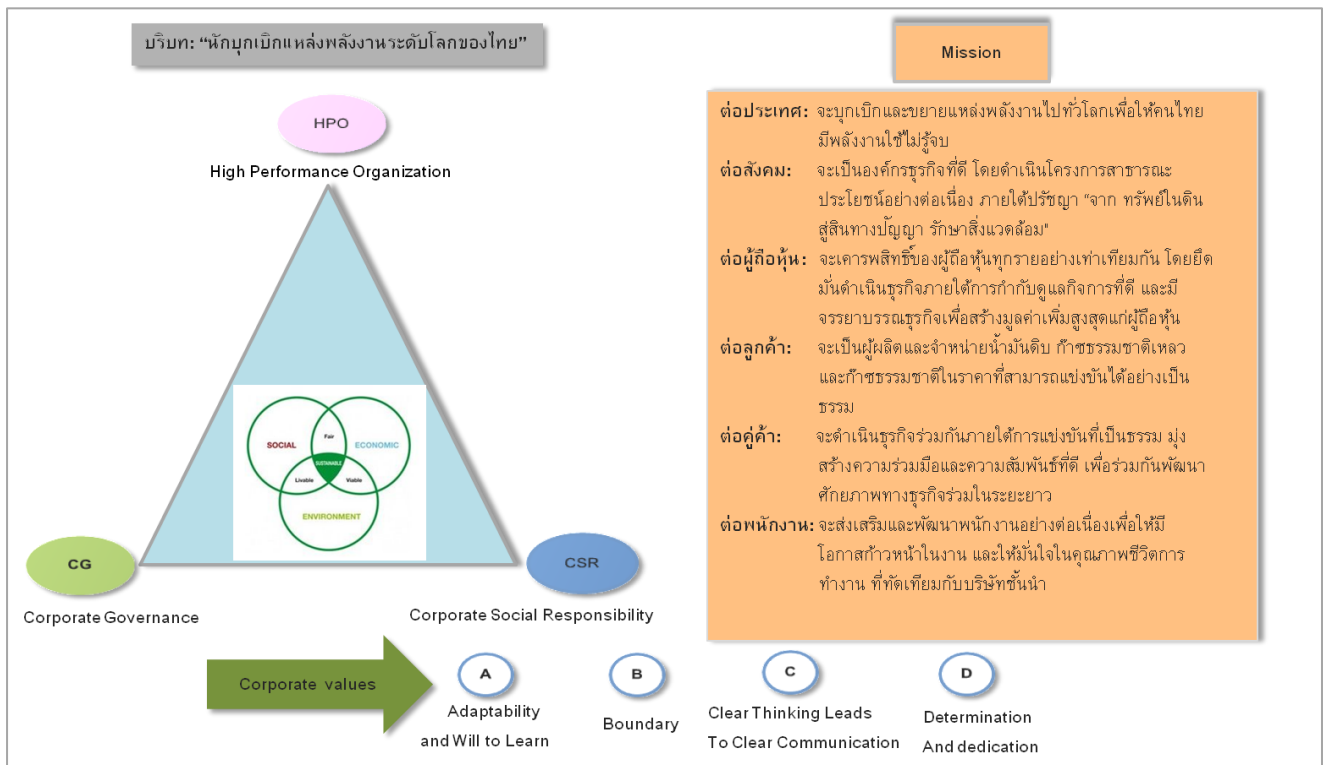
3.1 หลักการความรับผิดชอบต่อสังคม ปตท.สผ.

การดำเนินธุรกิจด้วยความรับผิดชอบต่อสังคม หรือ Corporate Social Responsibility: CSR นั้น ปตท.สผ.มีแนวทางในการบริหารงานตามหลักการกำกับกิจการที่ดี (Good Corporate Governance: CG) ด้วยการปฏิบัติตามกฎหมายและข้อบังคับที่เกี่ยวข้องกับการสำรวจและผลิตปิโตรเลียมเพื่อให้เกิดความโปร่งใส ยุติธรรมและสร้างคุณค่าเพิ่มแก่องค์กรในระยะยาว รวมถึงมาตรฐานสากล ISO 14001 ในการจัดการความมั่นคง ปลอดภัย อาชีวอนามัยและสิ่งแวดล้อมที่มีประสิทธิภาพ อีกทั้งปลูกฝังจิตสำนึกพนักงานให้คำนึงถึงความปลอดภัย และการอนุรักษ์สิ่งแวดล้อม นอกจากนี้การดำเนินงานตามมาตรฐานสูงสุดในการสำรวจและผลิตปิโตรเลียมแล้ว บริษัท ปตท.สำรวจและผลิตปิโตรเลียม จำกัด (มหาชน) ได้ให้ความสำคัญอย่างยิ่งต่อความรับผิดชอบต่อสังคม โดยดำเนินโครงการและกิจกรรมที่สร้างประโยชน์แก่ชุมชนและสังคม รวมถึงการมีส่วนร่วมในการพัฒนาชุมชนในทุกพื้นที่และประเทศที่เข้าไปดำเนินธุรกิจเพื่อให้เกิดการพัฒนาที่สร้างความสมดุลด้านเศรษฐกิจ สังคม และสิ่งแวดล้อม

ปัจจัยสำคัญของการขับเคลื่อนการดำเนินงานที่เติบโตอย่างมั่นคง ยั่งยืน และสง่างาม นอกเหนือจากการพัฒนาศักยภาพในการดำเนินธุรกิจทั้งในเรื่องบุคคลากรอย่างต่อเนื่อง การนำเทคโนโลยีที่ทันสมัยมาใช้ในการสำรวจและผลิตปิโตรเลียม รวมทั้งการมีกลยุทธ์การบริหารจัดการความเสี่ยงในการลงทุน ด้วยการปรับเปลี่ยนยุทธศาสตร์และความคล่องตัวต่อการเปลี่ยนแปลงที่สอดคล้องกับปัจจัยในการดำเนินธุรกิจแล้ว การขับเคลื่อนองค์กรให้มีความรับผิดชอบต่อสังคมทั้งองค์กรเพื่อก้าวสู่ “องค์กรแห่งความรับผิดชอบต่อสังคม” เป็นหลักการพื้นฐานสำคัญยิ่งในการดำเนินธุรกิจด้วยความรับผิดชอบต่อสังคม เนื่องจากความรับผิดชอบต่อสังคมในกระบวนการดำเนินธุรกิจสำรวจและผลิตปิโตรเลียม นั้น มีนัยสำคัญต่อการสร้างความเชื่อมั่น การยอมรับ การเป็นพลเมืองที่ดีของชุมชนในทุกพื้นที่สำรวจและผลิตปิโตรเลียม และในทุกประเทศที่ ปตท.สผ.เข้าไปดำเนินธุรกิจ ซึ่งเป็นความท้าทายในสร้างการยอมรับและความเชื่อมั่นในระดับสากล ตามทิศทางการดำเนินธุรกิจของปตท.สผ.ในขยายการลงทุนสู่ต่างประเทศมากขึ้น

การบรรลุเป้าหมายของการเป็นองค์กรแห่งความรับผิดชอบต่อสังคมของปตท.สผ. จึงเกี่ยวข้องกับความชัดเจนในกรอบแนวคิดด้านความรับผิดชอบต่อสังคม ความมีเหตุผลในการดำเนินโครงการและกิจกรรมความรับผิดชอบต่อสังคม สามารถปฏิบัติได้และมีตัวชี้วัดผลสัมฤทธิ์ตามมาตรฐานสากล และสามารถสื่อสารกับผู้มีส่วนได้ส่วนเสีย ชุมชนและสังคมได้ นอกจากนั้นความรับผิดชอบต่อสังคมของปตท.สผ. นั้น ต้องขับเคลื่อนจากภายในองค์กรผ่านกระบวนการดำเนินธุรกิจในแนวปฏิบัติที่สอดคล้องกันทั้งองค์กร

หลักการความรับผิดชอบต่อสังคมปตท.สผ.

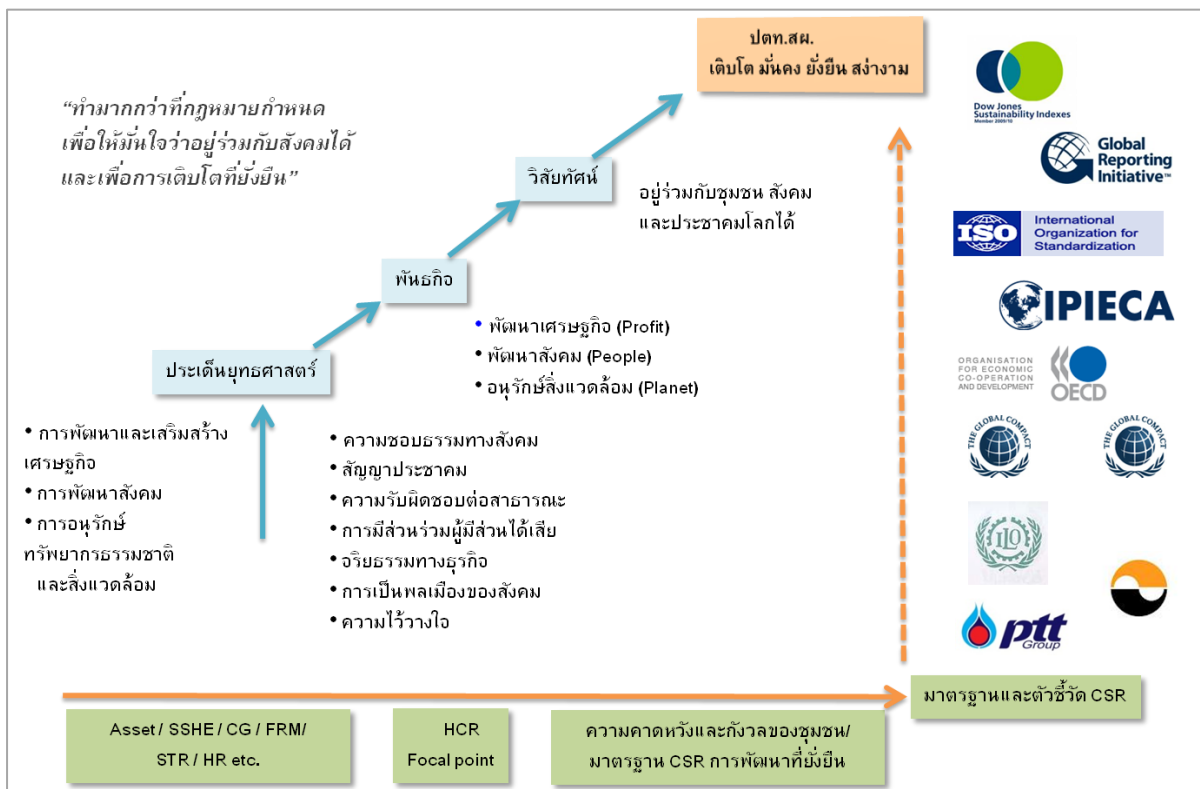


3.2 แนวคิดความรับผิดชอบต่อสังคมปตท.สผ.

การดำเนินงานด้านความรับผิดชอบต่อสังคมในรูปแบบการบริหารจัดการหรือการคืนกำไรสู่สังคม และการดำเนินกิจกรรมชุมชนสัมพันธ์เพื่อสร้างภาพลักษณ์ที่ดีขององค์กรธุรกิจเอกชนต่อชุมชนและสังคม การโฆษณาประชาสัมพันธ์ในรูปแบบการสื่อสารการตลาด รวมถึงการเยียวยาสังคมเมื่อเกิดปัญหาเป็นเพียงการดำเนินงานด้านความรับผิดชอบต่อสังคมในลักษณะตั้งรับ แนวคิดการดำเนินงานด้านความรับผิดชอบต่อสังคมด้วยการผสานคุณค่าทางธุรกิจกับคุณค่าทางสังคม หรือคุณค่าร่วมขององค์กรและสังคม (Shared Value) ภายใต้แนวคิด “ความรับผิดชอบต่อสังคมเชิงกลยุทธ์” (Strategic CSR) โดยการสร้างประโยชน์ทั้งแก่องค์กรธุรกิจและสังคมในระยะยาวด้วยการส่งมอบ Core Value ที่เป็นศักยภาพขององค์กร (Competency) ในการสร้างประโยชน์แก่สังคมโดยเปรียบเทียบกับความต้องการของสังคมแม้ไม่ได้รับการร้องขอ ถือเป็นการทำงานด้าน CSR เชิงรุก ทั้งใน CSR In-process และ CSR After process รวมถึงการมีส่วนร่วมกับชุมชนในแหล่งสำรวจและผลิตปิโตรเลียมในการพัฒนาเศรษฐกิจ สังคม และสิ่งแวดล้อม หรือ “Triple Bottom line” ที่ไม่มุ่งหวังแค่สร้างการยอมรับจากสังคมเท่านั้น แต่เป็นการสร้างความแตกต่างในการดำเนินธุรกิจและช่วยในการเพิ่มศักยภาพการแข่งขัน

3.3 ยุทธศาสตร์ความรับผิดชอบต่อสังคมปตท.สผ.

เพื่อให้การดำเนินงานความรับผิดชอบต่อสังคมของปตท.สผ. มีจุดมุ่งเน้นในเชิงประเด็นเพื่อการขับเคลื่อนสู่ความสำเร็จ จึงได้กำหนดยุทธศาสตร์ความรับผิดชอบต่อสังคม ดังรูป



ทั้งนี้ประเด็นการขับเคลื่อนทางยุทธศาสตร์ ประกอบด้วย

3.3.1 ความชอบธรรมทางสังคม (Legitimacy) หมายถึง ในการสำรวจและผลิตปิโตรเลียมด้วยสร้างความสัมพันธ์ระหว่างปตท.สผ. ในฐานะผู้ปฏิบัติ กับสังคมในฐานะผู้ตรวจสอบและกำหนดแนวปฏิบัติให้เป็นไปตามความคาดหวังของสังคม

3.3.2 ความรับผิดชอบต่อสาธารณะ (Public Responsibility) โดยปตท.สผ. จะรับผิดชอบต่อผลที่เกิดขึ้นจากกระบวนการดำเนินธุรกิจที่อาจกลายเป็นประเด็นทางสังคม (Social Issue) ให้เป็นไปตามวัตถุประสงค์และคุณค่าที่สังคมปรารถนา

3.3.3 ผู้มีส่วนได้ส่วนเสีย (Stakeholders) ปตท.สผ. จะสร้างการมีส่วนร่วมกับผู้มีส่วนได้ส่วนเสีย โดยพิจารณาถึงความจำเป็น (needs) ความสนใจ (interests) และผลกระทบ (effects) ที่เกิดจากนโยบายและการดำเนินงานขององค์กรธุรกิจทั้งทางบวกและทางลบกับ ลูกจ้าง พนักงาน ผู้ถือหุ้น คู่ค้า คู่แข่งขัน รัฐบาลและชุมชน

3.3.4 จริยธรรมทางธุรกิจ (Business Ethics) ปตท.สผ. จะนำศีลธรรม (Moral) มาใช้ในการกำหนดและตัดสินใจเกี่ยวกับกลยุทธ์ขององค์กรเพื่อสร้างคุณค่าให้เกิดแก่องค์กรและแก่ผู้มีส่วนได้ส่วนเสีย เช่น ความเสมอภาค ความเท่าเทียม และสิทธิเสรีภาพ

3.3.5 พลเมืองที่ดีของสังคม (Corporate Citizenship) ในฐานะที่ปตท.สผ. เป็นหน่วยหนึ่งของสังคมเช่นเดียวกับบุคคลที่ต้องมีหน้าที่เป็นพลเมืองที่ดีของสังคมเพื่อช่วยให้สังคมเกิดการพัฒนา

3.3.6 การพัฒนาที่ยั่งยืน (Sustainable Development) ปตท.สผ. ให้ความสำคัญในการพัฒนาที่ตอบสนองคนรุ่นปัจจุบัน โดยไม่ทำลายทรัพยากรธรรมชาติและสิ่งแวดล้อม หรือส่งผลกระทบต่อคนรุ่นต่อไปในอนาคต ด้วยการมีส่วนร่วมในบทบาทการพัฒนาเพื่อการสร้างความสำเร็จให้เกิดขึ้นแก่ชุมชนในทุกด้าน โดยยึดหลักการมีส่วนร่วมของประชาชนในชุมชนและผู้เกี่ยวข้องเพื่อเสริมสร้างและพัฒนากระบวนการเรียนรู้ของประชาชนให้สามารถแก้ปัญหาของชุมชนได้อย่างยั่งยืนโดยใช้ทรัพยากรในชุมชนที่มีอยู่ให้มากที่สุด

3.4 กรอบการดำเนินงานและแนวปฏิบัติความรับผิดชอบต่อสังคม ปตท.สผ. (PTTEP Corporate Social Responsibility Framework) ประกอบด้วยองค์ประกอบ ดังนี้

3.4.1 องค์ประกอบที่ 1 หมวดการกำกับดูแลกิจการที่ดีและจรรยาบรรณทางธุรกิจ (Corporate Good Governance and Business Ethics)

(1) **ขอบข่ายการดำเนินงาน** เป็นการแสดงความมุ่งมั่นของปตท.สผ. ในการกำกับดูแลกิจการที่ดีและจรรยาบรรณทางธุรกิจด้านการบริหารจัดการธุรกิจที่มีประสิทธิภาพและจริยธรรม โดยมีโครงสร้างการจัดการ การดำเนินธุรกิจที่ดี รวมถึงจรรยาบรรณธุรกิจ และการมีความสัมพันธ์ที่ดีระหว่างคณะกรรมการ ฝ่ายจัดการและผู้ถือหุ้น โดยคำนึงถึงผู้มีส่วนได้ส่วนเสีย (Stakeholders)

(2) แนวปฏิบัติ

(2.1) กำหนดบทบาทหน้าที่ด้านความรับผิดชอบต่อสังคมของบุคลากร และส่งเสริมการมีส่วนร่วมในองค์กร

(2.2) จัดทำกระบวนการกำกับดูแลด้านความรับผิดชอบต่อสังคม เช่น การควบคุมความเสี่ยง และการปฏิบัติตามข้อกำหนดและการติดตามประเมินผล

3.4.2 องค์ประกอบที่ 2 หมวดสิทธิมนุษยชน (Human Rights)

(1) **ขอบข่ายการดำเนินงาน** เป็นแนวปฏิบัติในการดำเนินธุรกิจของปตท.สผ. ที่แสดงถึงเจตนารมณ์และการให้ความสำคัญกับการเคารพศักดิ์ศรีความเป็นมนุษย์ของผู้ที่ได้รับผลกระทบจากการดำเนินธุรกิจ

(2) แนวปฏิบัติ

(2.1) ปกป้องประเด็นที่เกี่ยวข้องกับสิทธิของชุมชน และบุคลากรภายนอกองค์กร เช่น การโยกย้ายถิ่นฐาน และชนพื้นดั้งเดิมในด้านขนบธรรมเนียม ประเพณี ความเชื่อ ตลอดจนการตอบสนองข้อร้องเรียนที่เป็นธรรม

(2.2) รักษาความมั่นคง ความปลอดภัย และสร้างความเข้าใจในเรื่องสิทธิมนุษยชน

3.4.3 องค์ประกอบที่ 3 หมวดสิทธิแรงงาน (Labour Rights)

(1) **ขอบข่ายการดำเนินงาน** เป็นแนวปฏิบัติในการดำเนินธุรกิจของปตท.สผ. ที่แสดงถึงเจตนารมณ์ในการปกป้องสิทธิแรงงานของพนักงานและผู้ร่วมธุรกิจ

(2) แนวปฏิบัติ

(2.1) บริหารทรัพยากรบุคคลอย่างเป็นธรรมและไม่เลือกปฏิบัติ โดยปฏิบัติตามกฎหมายขั้นต่ำเช่น การจ้างงาน (ห้ามใช้แรงงานเด็กและแรงงานบังคับ) สิทธิขั้นพื้นฐานในการทำงานและการรวมกลุ่มอย่างเสรี การบริหารค่าตอบแทนและสวัสดิการ การพัฒนาเตรียมพร้อมของพนักงาน

(2.2) การบริหารด้านความปลอดภัยและอาชีวอนามัยในการทำงาน

3.4.4 องค์ประกอบที่ 4 หมวดการบริหารจัดการด้านความปลอดภัย มั่นคง อาชีวอนามัยและสิ่งแวดล้อม (Safety Security occupational Health and Environment Management and Activity)

(1) **ขอบข่ายการดำเนินงาน** เป็นแนวปฏิบัติในการดำเนินธุรกิจของ ปตท.สผ. ที่มุ่งมั่นจะไม่ก่อให้เกิดผลกระทบด้านความปลอดภัย มั่นคง อาชีวอนามัย และสิ่งแวดล้อม และกำหนดให้มีระบบการจัดการในระดับสากล กรรมการ ผู้บริหาร และพนักงานให้ความสำคัญและปฏิบัติตามกฎหมาย นโยบาย มาตรฐาน และข้อกำหนดด้านความปลอดภัย มั่นคง อาชีวอนามัย และสิ่งแวดล้อมของบริษัท ในแต่ละพื้นที่ที่เข้าไปดำเนินธุรกิจอย่างเคร่งครัด

(2) **แนวปฏิบัติ** ดำเนินการตามกฎหมายและข้อบังคับด้านสิ่งแวดล้อมในการป้องกันมลพิษ การจัดการของเสียและสารเคมี ตลอดจนการศึกษผลกระทบทางสิ่งแวดล้อม ทางสังคมและสุขภาพในทุกพื้นที่ดำเนินการ

3.4.5 องค์ประกอบที่ 5 หมวดการปฏิบัติทางธุรกิจอย่างเป็นธรรม (Fair Operating Practices)

(1) **ขอบข่ายการดำเนินงาน** เป็นอุดมการณ์ในการดำเนินธุรกิจของ ปตท.สผ. ตามหลักการที่สอดคล้องกับปรัชญาเศรษฐกิจพอเพียง และค่านิยมหลักของมาตรฐานด้านจริยธรรมสำหรับเจ้าหน้าที่ของรัฐ ที่จะเป็แนวทางในการบริหารจัดการธุรกิจ โดยการสร้างผลตอบแทนระยะยาว และดูแลผู้มีส่วนได้ส่วนเสียอย่างเป็นธรรม ซึ่งเป็นหน้าที่รับผิดชอบต่อสูงสุดของคณะกรรมการที่ต้องเป็นผู้นำการปฏิบัติ จัดตั้ง/จัดการ ติดตาม และประเมินผลอย่างเป็นรูปธรรม

(2) **แนวปฏิบัติ**

(2.1) ต่อต้านการทุจริต ดำเนินการอย่างโปร่งใสและสอดคล้องกับ

กฎหมาย

(2.2) การแข่งขันและดำเนินธุรกิจด้วยการตลาดที่เป็นธรรม

(2.3) เคารพต่อสิทธิในทรัพย์สิน

(2.4) ปกป้องข้อมูลและความเป็นส่วนตัวของลูกค้า และคู่ค้า

3.4.6 องค์ประกอบที่ 6 หมวดการมีส่วนร่วมในบทบาทการพัฒนาที่ยั่งยืน (Social Development)

(1) **ขอข้ายการดำเนินงาน** เป็นแนวปฏิบัติในการดำเนินธุรกิจของ ปตท.สผ. ควบคู่การอุทิศตนในบทบาทการมีส่วนร่วมพัฒนาคุณภาพชีวิต การอนุรักษ์ทรัพยากรธรรมชาติและสิ่งแวดล้อมที่ยั่งยืน ในชุมชนพื้นที่ปฏิบัติงาน และสังคมโดยรวมในประเทศที่เข้าไปดำเนินธุรกิจ

(2) แนวปฏิบัติ

(2.1) พัฒนาชุมชนและสังคมในด้านเศรษฐกิจ สังคม และสิ่งแวดล้อม ก่อนเข้าดำเนินงาน ระหว่างการดำเนินงาน และเมื่อเสร็จสิ้นการดำเนินงานในทุกพื้นที่ปฏิบัติงาน

(2.2) พัฒนาสังคม และสังคมด้านเศรษฐกิจ สังคม และสิ่งแวดล้อม ในสังคมโดยรวมในทุกประเทศที่เข้าไปดำเนินธุรกิจ

3.4.7 องค์ประกอบที่ 7 การบริหารจัดการสายโซ่อุปทาน (Supply Chain Management)

(1) **ขอข้ายการดำเนินงาน** เป็นการระบุโอกาสในการพัฒนาประสิทธิภาพการดำเนินงานจากการบริหารจัดการสายโซ่อุปทานของ ปตท.สผ.

(2) แนวปฏิบัติ

(2.1) ประยุกต์ใช้กรอบการดำเนินงานด้านความรับผิดชอบต่อสังคม กับคู่ค้า และผู้รับเหมาที่สำคัญในสายโซ่อุปทาน

(2.2) ให้ความรู้และพัฒนาความสามารถของคู่ค้าและผู้รับเหมา

3.4.8 องค์ประกอบที่ 8 การสำรวจ ผลิตภัณฑ์ และพัฒนาปิโตรเลียมที่เป็นเลิศ (Product Stewardship)

(1) **ขอข้ายการดำเนินงาน** เป็นการแสดงความมุ่งมั่นของปตท.สผ. ในการป้องกันผลกระทบทางด้านสุขภาพ และความปลอดภัยที่อาจเกิดต่อผู้มีส่วนได้ส่วนเสีย ตลอดจนการลงทุนทางด้านเทคโนโลยีเพื่อลดผลกระทบต่อสิ่งแวดล้อมและสังคม โดยพิจารณาทั้งกระบวนการสำรวจ ผลิตภัณฑ์ และพัฒนาปิโตรเลียม

(2) แนวปฏิบัติ

(2.1) วิจัย พัฒนา ออกแบบ และนำเทคโนโลยีที่ทันสมัยในการป้องกันผลกระทบทางด้านสุขภาพและความปลอดภัยที่อาจเกิดต่อผู้มีส่วนได้ส่วนเสีย

(2.2) ปรับปรุงวัฒนธรรมองค์กร ให้ความรู้ สร้างความเข้าใจ ปลุกฝังจิตสำนึก ค่านิยม และพฤติกรรมของบุคลากร และผู้รับเหมาในด้านความมั่นคง ปลอดภัย อาชีวอนามัย และสิ่งแวดล้อม รวมถึงการออกแบบสถานที่ดำเนินงานที่คำนึงถึงการอนุรักษ์ทรัพยากรธรรมชาติและสิ่งแวดล้อม

3.4.9 องค์ประกอบที่ 9 การมีส่วนร่วมของผู้มีส่วนได้ส่วนเสีย (Stakeholder Engagement)

(1) ขอบข่ายการดำเนินงาน เป็นแนวปฏิบัติในการระบุและวิเคราะห์การมีส่วนร่วมของผู้มีส่วนได้ส่วนเสีย ตลอดจนการวางแผนการมีส่วนร่วมในการดำเนินงานด้านความรับผิดชอบต่อสังคมของปตท.สผ.

(2) แนวปฏิบัติ

(2.1) ระบุและจัดลำดับความสำคัญของกลุ่มผู้มีส่วนได้ส่วนเสียขององค์กร

(2.2) บริหารและจัดการกลุ่มผู้มีส่วนได้ส่วนเสียตามหลักกฎหมาย และหลักจริยธรรมทางสังคม

(2.3) ให้ความสำคัญในการดำเนินงานตามหลักการมีส่วนร่วมในนโยบายสาธารณะ

3.4.10 องค์ประกอบที่ 10 การรายงานความรับผิดชอบต่อสังคม (CSR Reporting)

(1) ขอบข่ายการดำเนินงาน เป็นรายงานสาธารณะ (Public Reporting) การสื่อสารนโยบาย กรอบการดำเนินงาน แนวปฏิบัติ และการดำเนินงานด้านความรับผิดชอบต่อสังคมแก่ผู้มีส่วนได้ส่วนเสียที่สนใจในเนื้อหาที่เหมาะสม ครบถ้วน และเป็นไปตามมาตรฐานสากลของ

(2) แนวปฏิบัติ

(2.1) การสื่อสารภายในและภายนอกองค์กรอย่างสม่ำเสมอ

(2.2) การจัดทำรายงานด้านความรับผิดชอบต่อสังคม รายงานประจำปี และรายงานการพัฒนาที่ยั่งยืนภายใต้มาตรฐานสากล

กรอบการดำเนินงานความรับผิดชอบต่อสังคม ปตท.สผ.
(PTTEP Corporate Social Responsibility Framework)



3.5 การบูรณาการความรับผิดชอบต่อสังคมในกระบวนการดำเนินธุรกิจ (CSR In-Process) และนอกกระบวนการดำเนินธุรกิจ (After Process)

ทั้งนี้ ปตท.สผ.ให้ความสำคัญกับการบูรณาการความรับผิดชอบต่อสังคมในทุกหน่วยงานภายในองค์กร ดังนี้

- 3.5.1 มีการบูรณาการความรับผิดชอบต่อสังคมเข้าไปในกระบวนการดำเนินธุรกิจของ ปตท.สผ.กับทุกหน่วยงานในทุกพื้นที่สำรวจและผลิตปิโตรเลียม
- 3.5.2 มีการทบทวนบริบท ทิศทาง และมาตรฐานสากลความรับผิดชอบต่อสังคมที่ครอบคลุมการพัฒนาที่ยั่งยืนในทุกมิติการเติบโตที่มั่นคงและการพัฒนาที่ยั่งยืน
- 3.5.3 มีการประยุกต์การดำเนินงานความรับผิดชอบต่อสังคมให้สอดคล้องกับบริบททางสังคม ชุมชน และมุ่งเน้นการตอบสนองความคาดหวังและสร้างความเชื่อมั่นต่อผู้มีส่วนได้ส่วนเสีย และชุมชนในทุกพื้นที่ที่ปตท.สผ.เข้าไปดำเนินธุรกิจ
- 3.5.4 มีการแนวทางการสื่อสารความรับผิดชอบต่อสังคมในทิศทางและแนวนโยบาย และการให้ข้อมูลที่ถูกต้อง ครบถ้วน สมบูรณ์และมีเหตุผลในการดำเนินงานความรับผิดชอบต่อสังคม โดยมุ่งเน้นการสร้าง ความเข้าใจสร้างความเชื่อมั่น สร้างการยอมรับต่อกลุ่มผู้มีส่วนได้ส่วนเสีย ชุมชน และสังคมในทุกพื้นที่ที่เข้าไปดำเนินธุรกิจ
- 3.5.5 มีการติดตาม ประเมินผล ตรวจสอบเพื่อเปรียบเทียบกับนโยบายความรับผิดชอบต่อสังคมของปตท.สผ.และกลุ่มปตท.ตามตัวชี้วัดในมาตรฐานสากลด้านความรับผิดชอบต่อสังคม
- 3.5.6 มีการเก็บ รวบรวมข้อมูลผลการดำเนินงาน และหลักฐานอย่างเป็นระบบ และมีการจัดทำรายงานการดำเนินงานความรับผิดชอบต่อสังคมที่ถูกต้อง โปร่งใสและตรวจสอบได้
- 3.5.7 มีการประเมินผลและรับรองมาตรฐานการดำเนินงานด้านความรับผิดชอบต่อสังคมจากสถาบันมาตรฐาน และผู้เชี่ยวชาญที่ได้รับการยอมรับจากภายในประเทศและต่างประเทศอย่างสม่ำเสมอ

3.6 PTTEP CSR Matrix and Chart

ประเด็นความรับผิดชอบต่อสังคม	กลุ่มผู้มีส่วนได้ส่วนเสีย					
	กลุ่มผู้มีส่วนได้ส่วนเสีย		กลุ่มผู้สนใจ		กลุ่มผู้ด้อยโอกาส	
	IP	AP	IP	AP	IP	AP
องค์ประกอบที่ 1 หมวดการกำกับดูแลกิจการที่ดีและจรรยาบรรณทางธุรกิจ	✓		✓		✓	
1. กำหนดบทบาทหน้าที่ด้านความรับผิดชอบต่อสังคมของบุคลากร และส่งเสริมการมีส่วนร่วมในองค์กร						
2. จัดทำกระบวนการกำกับดูแลด้านความรับผิดชอบต่อสังคม เช่น การควบคุมความเสี่ยง และการปฏิบัติตามข้อกำหนดและการติดตามประเมินผล						
องค์ประกอบที่ 2 หมวดสิทธิมนุษยชน (Human Rights)	✓		✓		✓	
1. ปกป้องประเด็นที่เกี่ยวข้องกับสิทธิของชุมชน และบุคลากรภายนอกองค์กร เช่น การโยกย้ายถิ่นฐาน และชนพื้นดั้งเดิมในด้านขนบธรรมเนียม ประเพณี ความเชื่อ ตลอดจนการตอบสนองข้อร้องเรียนที่เป็นธรรม						
2. รักษาความมั่นคง ความปลอดภัย และสร้างความเข้าใจในเรื่องสิทธิมนุษยชน						



ประเด็นความรับผิดชอบต่อสังคม	กลุ่มผู้มีส่วนได้ส่วนเสีย					
	กลุ่มผู้มีส่วนได้ส่วนเสีย		กลุ่มผู้สนใจ		กลุ่มผู้ด้อยโอกาส	
	IP	AP	IP	AP	IP	AP
องค์ประกอบที่ 3 หมวดสิทธิแรงงาน (Labour Rights)	✓		✓		✓	
1. บริหารทรัพยากรบุคคลอย่างเป็นธรรมและไม่เลือกปฏิบัติ โดยปฏิบัติตามกฎหมายขั้นต่ำเช่น การจ้างงาน (ห้ามใช้แรงงานเด็กและแรงงานบังคับ) สิทธิขั้นพื้นฐานในการทำงานและการรวมกลุ่มอย่างเสรี การบริหารค่าตอบแทนและสวัสดิการ การพัฒนาเตรียมพร้อมของพนักงาน						
2. การบริหารด้านความปลอดภัยและอาชีวอนามัยในการทำงาน						
องค์ประกอบที่ 4 หมวดการบริหารจัดการด้านความปลอดภัย มั่งคั่ง อาชีวอนามัยและสิ่งแวดล้อม (Safety Security occupational Health and Environment Management and Activity)	✓		✓		✓	
ดำเนินการตามกฎหมายและข้อบังคับด้านสิ่งแวดล้อมในการป้องกันมลพิษ การจัดการของเสียและสารเคมี ตลอดจนการศึกษาลักษณะทางสิ่งแวดล้อม ทางสังคมและสุขภาพในทุกพื้นที่ดำเนินการ						



ประเด็นความรับผิดชอบต่อสังคม	กลุ่มผู้มีส่วนได้ส่วนเสีย					
	กลุ่มผู้มีส่วนได้ส่วนเสีย		กลุ่มผู้สนใจ		กลุ่มผู้ด้อยโอกาส	
	IP	AP	IP	AP	IP	AP
องค์ประกอบที่ 5 หมวดการปฏิบัติทางธุรกิจอย่างเป็นธรรม (Fair Operating Practices)	✓		✓		✓	
1.ต่อต้านการทุจริต ดำเนินการอย่างโปร่งใสและสอดคล้องกับกฎหมาย						
2. การแข่งขันและดำเนินธุรกิจด้วยการตลาดที่เป็นธรรม						
3. เคารพต่อสิทธิในทรัพย์สิน						
4. ปกป้องข้อมูลและความเป็นส่วนตัวของลูกค้า และคู่ค้า						
องค์ประกอบที่ 6 หมวดการมีส่วนร่วมในบทบาทการพัฒนาที่ยั่งยืน (Social Development)	✓	✓	✓	✓	✓	✓
1. พัฒนาชุมชนและสังคมในด้านเศรษฐกิจ สังคม และสิ่งแวดล้อมก่อนเข้าดำเนินงาน ระหว่างการดำเนินงาน และเมื่อเสร็จสิ้นการดำเนินงานในทุกพื้นที่ปฏิบัติงาน						
2. พัฒนาสังคม และสังคมด้านเศรษฐกิจ สังคม และสิ่งแวดล้อมในสังคมโดยรวมในทุกประเทศที่เข้าไปดำเนินธุรกิจ						



ประเด็นความรับผิดชอบต่อสังคม	กลุ่มผู้มีส่วนได้ส่วนเสีย					
	กลุ่มผู้มีส่วนได้ส่วนเสีย		กลุ่มผู้สนใจ		กลุ่มผู้ด้อยโอกาส	
	IP	AP	IP	AP	IP	AP
องค์ประกอบที่ 7 การบริหารจัดการสายโซ่อุปทาน (Supply Chain Management)	✓		✓		✓	
1. ประยุกต์ใช้กรอบการดำเนินงานด้านความรับผิดชอบต่อสังคมกับคู่ค้า และผู้รับเหมาที่สำคัญในสายโซ่อุปทาน						
2. ให้ความรู้และพัฒนาความสามารถของคู่ค้าและผู้รับเหมา						
องค์ประกอบที่ 8 การสำรวจ ผลิตภัณฑ์ และพัฒนาปิโตรเลียมที่เป็นเลิศ (Product Stewardship)	✓		✓		✓	
1. วิจัย พัฒนา ออกแบบ และนำเทคโนโลยีที่ทันสมัยในการป้องกันผลกระทบทางด้านสุขภาพและความปลอดภัยที่อาจเกิดต่อผู้มีส่วนได้ส่วนเสีย						
2. ปรับปรุงวัฒนธรรมองค์กร ให้ความรู้ สร้างความเข้าใจ ปลุกฝังจิตสำนึก ค่านิยม และพฤติกรรมของบุคลากร และผู้รับเหมาในด้านความมั่นคง ปลอดภัย อาชีวอนามัยและสิ่งแวดล้อม รวมถึงการออกแบบสถานที่ดำเนินงานที่คำนึงถึงการอนุรักษ์ทรัพยากรธรรมชาติและสิ่งแวดล้อม						
องค์ประกอบที่ 9 การมีส่วนร่วมของผู้มีส่วนได้ส่วนเสีย (Stakeholder Engagement)	✓		✓		✓	
1. ระบุและจัดลำดับความสำคัญของกลุ่มผู้มีส่วนได้ส่วนเสียขององค์กร						

ประเด็นความรับผิดชอบต่อสังคม	กลุ่มผู้มีส่วนได้ส่วนเสีย					
	กลุ่มผู้มีส่วนได้ส่วนเสีย		กลุ่มผู้สนใจ		กลุ่มผู้ด้อยโอกาส	
	IP	AP	IP	AP	IP	AP
2. บริหารและจัดการกลุ่มผู้มีส่วนได้ส่วนเสียตามหลักกฎหมาย และหลักจริยธรรมทางสังคม						
3. ให้ความสำคัญในการดำเนินงานตามหลักการมีส่วนร่วมในนโยบายสาธารณะ						
องค์ประกอบที่ 10 การรายงานความรับผิดชอบต่อสังคม (CSR Reporting)	✓	✓	✓	✓	✓	✓
1. การสื่อสารภายในและภายนอกองค์กรอย่างสม่ำเสมอ						
2. การจัดทำรายงานด้านความรับผิดชอบต่อสังคม รายงานประจำปี และรายงานการพัฒนาที่ยั่งยืนภายใต้มาตรฐานสากล						

*IP = CSR In-Process (การดำเนินงาน CSR ในกระบวนการดำเนินธุรกิจ)

* AP = CSR After Process (การดำเนินงาน CSR นอกกระบวนการดำเนินธุรกิจในการมีส่วนร่วมตามกรอบการพัฒนาที่ยั่งยืน)

3.7 ความรับผิดชอบต่อสังคมเพื่อการพัฒนาที่ยั่งยืน (PTTEP Sustainability Development) ในฐานะพลเมืองที่ดีของสังคมและประชาคมโลก ปตท.สผ.มุ่งเน้นการมีส่วนร่วมในการพัฒนาสังคมตามหลักการพัฒนาที่ยั่งยืน (Sustainable Development: SD) ตามกรอบการประชุม UN Conference on Environment and Development: UNCED) หรือการประชุม Earth Summit ปี 1992 ที่ประเทศบราซิล ที่ได้มีการกำหนดกรอบการพัฒนาที่ยั่งยืน ซึ่งหมายถึง การพัฒนาที่ตอบสนองความต้องการของคนรุ่นปัจจุบันโดยไม่ทำให้คนรุ่นหลังต้องยอมลดทอนความสามารถในการที่จะตอบสนองความต้องการของตนเอง (สภาพัฒนาเศรษฐกิจและสังคมแห่งชาติ, 2546) โดยมุ่งเน้น

3.7.1 การพัฒนาด้านเศรษฐกิจ หมายถึง การพัฒนาที่สามารถตอบสนองความต้องการขั้นพื้นฐานของประชาชนในด้านเศรษฐกิจที่เพียงพอ ตอบสนองความต้องการขั้นพื้นฐานของประชาชน จัดความยากจน ลดความเหลื่อมล้ำของสังคมได้

3.7.2 การพัฒนาด้านสังคม หมายถึง การพัฒนาที่ตอบสนองความต้องการบริโภคที่เหมาะสมในระดับที่ธรรมชาติแบกรับได้ รวมถึงการส่งเสริมให้ชุมชนเป็นหุ้นส่วนของรัฐ และเอกชน เพื่อให้เกิดการกระจายการผลิตที่เป็นธรรม

3.7.3 การอนุรักษ์สิ่งแวดล้อม หมายถึง การมีรูปแบบการใช้ทรัพยากรธรรมชาติ และสิ่งแวดล้อมในระดับที่สามารถพลิกฟื้นกลับคืนสู่สภาพเดิมทางธรรมชาติให้มากที่สุด



Sustainable Development Model

3.8 การมีส่วนร่วมในบทบาทการพัฒนาที่ยั่งยืน ปตท.สผ. (PTTEP Sustainability Development Program)

โครงการในประเทศ

มิติการพัฒนาที่ยั่งยืน	กลุ่มผู้มีส่วนได้ส่วนเสีย	การตอบสนองความคาดหวังและความกังวล
ด้านเศรษฐกิจ (การพัฒนาเศรษฐกิจชุมชน)		
กระชังปลาสงขลา	ชาวประมงสงขลา	พัฒนาอาชีพ
ปะการังสร้างอาชีพ	ชาวประมงชุมพร	พัฒนาอาชีพ
ธนาคารปู หมู่บ้านปลา	ชาวประมงชุมพร	พัฒนาอาชีพ
ข้าวไทย ชวนาไทย	ชวนาในพื้นที่ประสบภัยน้ำท่วม	พัฒนาอาชีพและองค์ความรู้เรื่องข้าว
อาชีพชาวเขาโดยแม่สลอง	ชวนาเชียงราย	พัฒนาอาชีพและคุณภาพชีวิต
ด้านการพัฒนาสังคม		
อนุรักษ์แหล่งมรดกโลกทางวัฒนธรรม	กรมศิลปากร	อนุรักษ์แหล่งมรดกโลกทางวัฒนธรรม
มอบทุนการศึกษา	โรงเรียนในพื้นที่ปฏิบัติงาน	ให้โอกาสทางการศึกษา
สอนคอมพิวเตอร์	โรงเรียนในพื้นที่ปฏิบัติงาน	เพิ่มทักษะทางคอมพิวเตอร์และไอที
ห้องสมุดเคลื่อนที่	โรงเรียนในพื้นที่ปฏิบัติงาน	เพิ่มโอกาสและทักษะการอ่านหนังสือ
มินิฟาร์ม	โรงเรียนในพื้นที่ปฏิบัติงาน	พัฒนาทักษะทางอาชีพ
พาน้องเรียนรู้โลกกว้าง	โรงเรียนในพื้นที่ปฏิบัติงาน	เสริมสร้างประสบการณ์ชีวิต
ด้านการอนุรักษ์สิ่งแวดล้อม		
อนุรักษ์แหล่งมรดกโลกทางธรรมชาติ	กรมอุทยานแห่งชาติฯ	อนุรักษ์แหล่งมรดกโลกทางธรรมชาติ
ศึกษาวิจัยเพื่อการอนุรักษ์เสือโคร่ง	กรมอุทยานแห่งชาติฯ	อนุรักษ์สัตว์ป่าหายากและสำคัญ
ศึกษาวิจัยเพื่อการอนุรักษ์นกเงือก	มหาวิทยาลัยมหิดล	อนุรักษ์สัตว์ป่าหายากและสำคัญ
ฟื้นฟูปะการัง	ชาวประมงชุมพร	ฟื้นฟูปะการัง
สนับสนุนการเลี้ยงปลากระชัง	ชาวประมงสงขลา	ลดการจับสัตว์น้ำในทะเล

มิติการพัฒนาที่ยั่งยืน	กลุ่มผู้มีส่วนได้ส่วนเสีย	การตอบสนองความคาดหวังและความกังวล
ปลูกป่าชายเลน	ชุมชนจังหวัดชุมพร	ฟื้นฟูป่าชายเลน
ธนาคารน้ำ	ชุมชนรอบทะเลสาบสงขลา	อนุรักษ์แหล่งน้ำ
วิจัยแหล่งเรียนรู้ใต้ทะเล (เรือรบหลวง)	ชุมชนจังหวัดชุมพร	พัฒนาแหล่งท่องเที่ยวเชิงนิเวศทางทะเล
ร่วมใจรักษ์ทะเลสาบสงขลา	นักเรียนจังหวัดสงขลา	อนุรักษ์ทะเลสาบสงขลา

โครงการในต่างประเทศ

	โครงการ / กิจกรรม	ประเทศ พัฒนาแล้ว	ประเทศ กำลังพัฒนา	ประเทศ ด้อยพัฒนา
การพัฒนา เศรษฐกิจชุมชน	การเสริมสร้างอาชีพ ชาวประมงพื้นบ้าน		อินโดนีเซีย	สหภาพพม่า
การพัฒนาสังคม และชุมชน	การพัฒนาอาคาร เรียนและอุปกรณ์			สหภาพพม่า
	การให้ความรู้และการ ป้องกันมาลาเรีย			สหภาพพม่า
	การให้ความรู้และ ป้องกันพยาธิใบไม้			สหภาพพม่า
	การพัฒนาคุณภาพ ชีวิตเยาวชน		อินโดนีเซีย	สหภาพพม่า
	การพัฒนาโครงสร้าง พื้นฐาน			สหภาพพม่า
การอนุรักษ์ ทรัพยากรธรรมชาติ และสิ่งแวดล้อม	* ลดภาวะโลกร้อน	แคนาดา / ออสเตรเลีย		
	* ป้องกันภัยพิบัติทาง ธรรมชาติ	แคนาดา / ออสเตรเลีย		

*ประเด็นควรพิจารณาในแนวทางการดำเนินงาน

ส่วนที่ 4

การวางแผนความรับผิดชอบต่อสังคม ปตท.สผ.

4.1 Global Reporting Initiatives: GRI

ปตท.สผ. ใช้มาตรฐานการรายงานความรับผิดชอบต่อสังคมที่ได้รับการยอมรับในมาตรฐานสากล Global Reporting Initiatives: GRI ซึ่งเป็นองค์กรเครือข่ายที่มุ่งผลักดันให้บริษัทต่างๆ เปิดเผยข้อมูลการดำเนินงานขององค์กร ภายใต้กรอบการรายงานของ GRI โดยกรอบการรายงานนั้นมุ่งให้เปิดเผยข้อมูลการดำเนินงาน 3 ด้าน นั่นก็คือ ด้านเศรษฐกิจ ด้านสังคม และด้านสิ่งแวดล้อม ซึ่งสอดคล้องกับแนวคิดการพัฒนาอย่างยั่งยืน (SD) เนื่องจาก GRI เชื่อว่าการรายงานบนพื้นฐานเหล่านี้จะเป็นตัวชี้วัดความยั่งยืนได้ดีและมีความสำคัญเทียบเท่ากับการรายงานการเงินขององค์กรธุรกิจโดยหลัก ความน่าเชื่อถือ และความโปร่งใสของการดำเนินธุรกิจเป็นหลักการรายงานเพื่อการพัฒนาอย่างยั่งยืนนี้ ซึ่งประกอบด้วย

4.1.1 ส่วนที่ 1 หลักการรายงาน

(1) หลักเกณฑ์การกำหนดรูปแบบรายงาน เนื้อหา ผู้มีส่วนเกี่ยวข้อง เนื้อหา สนับสนุน และ ความสมบูรณ์ของรายงาน

(2) หลักเกณฑ์การกำหนดความสมบูรณ์ของรายงาน ต้องมีความความสมดุลของข้อมูล การเปรียบเทียบ ความถูกต้องของเนื้อหา และ ความน่าเชื่อถือของข้อมูล

(3) ข้อเสนอแนะการกำหนดขอบเขตของการรายงาน

4.1.2 ส่วนที่ 2 การเปิดเผยข้อมูล

(1) กลยุทธ์และข้อมูลการดำเนินงาน

(2) การบริหารจัดการ

(3) ตัวชี้วัดการดำเนินงาน 5 หมวด 79 ตัวชี้วัด

สาระสำคัญของการรายงานนี้ คือการรายงานข้อมูลให้สอดคล้องกับตัวชี้วัด ทั้ง 5 หมวด 79 ตัวชี้วัด ซึ่งประกอบด้วย

หมวดที่ 1 เศรษฐกิจ ประกอบด้วย 9 ตัวชี้วัด

- (1) ศักยภาพการดำเนินธุรกิจ
- (2) ข้อมูลการดำเนินธุรกิจ ผลกระทบทางอ้อมของการดำเนินธุรกิจ

หมวดที่ 2 สิ่งแวดล้อม ประกอบด้วย 30 ตัวชี้วัด

ตัวชี้วัดการบริหารจัดการสิ่งแวดล้อมด้านต่างๆ

หมวดที่ 3 แรงงาน ประกอบด้วย 14 ตัวชี้วัด

นโยบายและข้อปฏิบัติที่เกี่ยวข้องกับแรงงานขององค์กร

หมวดที่ 4 สิทธิมนุษยชน ประกอบด้วย 9 ตัวชี้วัด

ตัวชี้วัดการบริหารจัดการที่เกี่ยวข้องกับหลักสิทธิมนุษยชน

หมวดที่ 5 สังคม ประกอบด้วย 8 ตัวชี้วัด

ตัวชี้วัดการบริหารจัดการด้านสังคม

หมวดที่ 6 สินค้า ประกอบด้วย 9 ตัวชี้วัด

ตัวชี้วัดการบริหารจัดการที่เกี่ยวข้องกับการผลิตและได้มาซึ่งสินค้า PR1-PR9

ปัจจุบันกรอบการรายงานและตัวชี้วัดเหล่านี้ได้รับการพัฒนาจนสามารถปรับใช้ได้กับองค์กรธุรกิจทุกรูปแบบ หรือ GRI G3 ที่ได้รับการยอมรับอย่างแพร่หลายทั่วโลกตั้งแต่ปี 2006 จนถึงปัจจุบัน

4.2 การรายงานความรับผิดชอบต่อสังคมเพื่อการพัฒนาที่ยั่งยืน (Sustainability Report)

ปัจจุบันการรายงานความรับผิดชอบต่อสังคม มีความสำคัญเทียบเท่ารายงานประจำปี หรือรายงานผลประกอบการ รายงานความรับผิดชอบต่อสังคม หรือ CSR Report มักจะเผยแพร่ควบคู่กับรายงานประจำปี (Annual Report) โดยเรียกชื่อแตกต่างกัน เช่น รายงานแห่งความยั่งยืน (Sustainability Report) รายงานการพัฒนาที่ยั่งยืน (Sustainable Development หรือ SD report) รายงานความเป็นพลเมือง (Citizenship report)

เป้าหมายสำคัญของการจัดทำรายงานเหล่านี้เพื่อให้ผู้มีส่วนได้ส่วนเสีย (Stakeholders) ได้รับรู้ รับทราบผลการดำเนินกิจการที่คำนึงถึงการเอาใจใส่ทั้งด้านเศรษฐกิจ สังคม และสิ่งแวดล้อม ใน 6 ประเด็น ดังนี้

4.2.1 การบอกทั้งข้อดีแล้วขำวร้าย (Balance) หรือการให้ข้อมูล 2 ด้าน เช่น หากมีผู้เสียชีวิตในการทำงานต้องแจ้งลงในรายงาน เพื่อเป็นแนวทางในการพัฒนาไม่ให้เกิดขึ้นอีก ไม่ใช่บอกข้อดีเพียงด้านเดียว ซึ่งส่งผลให้รายงานมีความน่าเชื่อถือ

4.2.2 สามารถเปรียบเทียบได้ (Comparability) โดยการเปรียบเทียบข้อมูลต่างๆ ในปีที่ผ่านมา เพื่อแสดงให้เห็นถึงการพัฒนาขององค์กร

4.2.3 มีความถูกต้อง (Accuracy) จะต้องรายงานข้อมูลที่ถูกต้อง ไม่บิดเบือนความจริง

4.2.4 มีความทันสมัย (Timeliness) รายงานข้อมูลที่ทันสมัย และทันเหตุการณ์ในช่วงเวลานั้น

4.2.5 มีความชัดเจน (Clarity) เข้าใจได้ง่ายและมีข้อมูลภาพต่างๆ ประกอบเพื่อให้ผู้อ่านสามารถเห็นภาพได้ทันที

4.2.6 เชื่อถือได้ (Reliability) มีการนำแนวทางมาตรฐานของรายงานที่น่าเชื่อถือ และได้รับการยอมรับในการนำมาอ้างอิง

5. อภิธานศัพท์

1. Dow Jones Sustainability Indexes (DJIS)

เป็นดัชนีชี้วัดของตลาดหลักทรัพย์ในประเทศสหรัฐอเมริกา ซึ่งจัดทำขึ้นเพื่อให้ผู้ถือหุ้นสามารถประเมินการลงทุน โดยพิจารณาถึงปัจจัยด้านเศรษฐกิจ สังคมและสิ่งแวดล้อมในระยะยาวของบริษัทชั้นนำของโลกในแต่ประเภทอุตสาหกรรม

<http://WWW.sustainability-Index.com>

2. Extractive Industries Transparency Initiative (EITI)

เป็นกลุ่มพันธมิตรภาครัฐ เอกชน ที่จัดตั้งขึ้นเพื่อเสริมสร้างความโปร่งใสในอุตสาหกรรมน้ำมัน

<http://eitransparency.org>

3. FTSE4Good Index Series

เป็นมาตรฐานสากลของตลาดหลักทรัพย์ในสหราชอาณาจักรที่ได้รับการยอมรับในระดับสากล เพื่อวัดผลการดำเนินงานของบริษัทในความรับผิดชอบต่อองค์กร

http://WWW.ftse.com/Indices/FTSE4Good_Index_Series/index.jsp

4. Global Reporting Initiative (GRI)

เป็นสถาบันอิสระ มีวัตถุประสงค์เพื่อช่วยให้องค์กรต่างๆ มีแนวทางความโปร่งใสในการดำเนินงานและใส่ใจต่อสิ่งแวดล้อมและสังคม โดยเริ่มออกแบบแนวทางครั้งแรกเมื่อปี พ.ศ.2543 จนในปัจจุบัน GRI มีการพัฒนามาถึงรุ่นที่ 3 ในชื่อ “3G” ซึ่งประกาศใช้เมื่อปีพ.ศ.2549 โดยเป้าหมายหลักของ GRI คือการส่งเสริมให้องค์กรในภาคธุรกิจจัดทำรายงานที่ยั่งยืนอย่างสม่ำเสมอ และเป็นมาตรฐานเดียวกันเพื่อให้บุคคลทั่วไปใช้เปรียบเทียบผลการดำเนินงานระหว่างองค์กรได้ไม่แตกต่างจากรายงานงบการเงินประจำปี ทั้งนี้องค์กรที่เห็นว่าแนวทางการรายงานของ GRI เป็นประโยชน์สามารถนำไปใช้ได้อย่างสมัครใจ

<http://WWW.globalreporting.org/Home>

5. International Finance Corporation (IFC)

ก่อตั้งขึ้นเมื่อปีพ.ศ.2499 เพื่อส่งเสริมกิจกรรมของภาคเอกชนในประเทศกำลังพัฒนา นอกจากนี้ IFC Performance Standards ได้ถูกกำหนดขึ้นเพื่อเป็นมาตรฐานสำหรับโครงการที่ต้องการ การสนับสนุนจาก IFC

<http://WWW.ifc.org>

6. International Labour Organization (ILO)

เป็นองค์การระหว่างประเทศที่ก่อตั้งขึ้นเพื่อประสานความร่วมมือระหว่างรัฐบาล องค์การนายจ้าง และลูกจ้างในประเทศสมาชิก จำนวน 178 ประเทศ สำหรับการดำเนินงานร่วมในการปรับปรุงความคุ้มครองทางสังคมและสภาพชีวิต ความเป็นอยู่และการทำงานของแรงงานทั่วโลก

<http://WWW.ilo.org>

7. International Petroleum Industry Environmental Conservation Association (IPIECA)

เป็นสมาคมอนุรักษ์สิ่งแวดล้อมของอุตสาหกรรมปิโตรเลียมนานาชาติ ก่อตั้งขึ้นเมื่อปี พ.ศ. 2517 ปัจจุบันมีหน่วยงานที่ดูแลในประเด็นที่เกี่ยวข้องโดยตรงกับอุตสาหกรรมน้ำมันและก๊าซ เช่น การเปลี่ยนแปลงสภาพภูมิอากาศของโลก ความหลากหลายทางชีวภาพ ความรับผิดชอบต่อสังคม การรั่วไหลของน้ำมัน การปฏิบัติการเชื้อเพลิงและผลิตภัณฑ์ และรายงานการพัฒนาเพื่อความยั่งยืนของอุตสาหกรรมน้ำมันและก๊าซธรรมชาติ

<http://www.ipieca.org>

8. International Organization for Standardization 26000 (ISO 26000)

เป็นมาตรฐานการแสดงความรับผิดชอบต่อผลกระทบด้านสังคมและสิ่งแวดล้อมจากการตัดสินใจ และการดำเนินงานขององค์กร เพื่อความเป็นอยู่ที่ดีขึ้นของคนในสังคมและการพัฒนาที่ยั่งยืนของธุรกิจ ซึ่งทุกองค์กรสามารถนำมาตรฐานดังกล่าวไปประยุกต์ใช้ได้โดยไม่ต้องมีการตรวจรับรอง ISO 26000 ได้ เริ่มมีการพิจารณาตั้งแต่ปี พ.ศ. 2548 เป็นต้นมาและประกาศใช้แล้วเมื่อปี พ.ศ. 2553

<http://www.iso.org/iso/home.htm>

9. Organization for Economic Co-operation and Development (OECD)

เป็นองค์การความร่วมมือระหว่างประเทศด้านการพัฒนา เป็นเวทีแลกเปลี่ยนความคิดเห็นระหว่างประเทศสมาชิกเกี่ยวกับการจัดการปัญหาต่างๆ เพื่อนำไปสู่ข้อสรุปร่วมกันระดับนโยบายในแนวปฏิบัติเพื่อการดำเนินงานที่ดีและการปรับเปลี่ยนนโยบายภายในประเทศสมาชิกให้สอดคล้องในแนวปฏิบัติเหล่านั้น โดยไม่มีการลงโทษประเทศสมาชิกที่ไม่ดำเนินการตามแนวปฏิบัติเหล่านั้น แต่จะเน้นย้ำว่าการดำเนินงานตามแนวปฏิบัติจะเป็นประโยชน์ต่อการพัฒนาของสมาชิก OECD อาทิเช่น ด้านการลงทุน การต่อต้านทุจริต การเสริมสร้างธรรมาภิบาลทั้งภาครัฐและภาคเอกชน การปฏิรูปการจดทะเบียนภาษีและการบริหารงบประมาณแผ่นดิน การปฏิรูปการศึกษา รวมทั้งการให้ความช่วยเหลือพัฒนาประเทศ

<http://www.oecd.org/home>

10. United Nations Office of the Global Compact (UN GC)

เป็นข้อตกลงแห่งสหประชาชาติ ได้ถูกริเริ่มขึ้นในปีพ.ศ. 2542 เพื่อเชิญชวนให้บริษัทเข้าร่วมทำข้อตกลงภายใต้หลักสากล 10 ประการ สำหรับการนำไปใช้ในการดำเนินกิจกรรมทางธุรกิจ ทั้งนี้การเข้าร่วมในข้อตกลงและการดำเนินงานของธุรกิจ โดยยึดหลัก 10 ประการที่เป็นไปโดยสมัครใจและไม่มีข้อผูกพันทางกฎหมายแต่อย่างใด หลักสากล 10 ประการเกี่ยวข้องกับประเด็นหลัก 4 เรื่อง ได้แก่ สิทธิมนุษยชน แรงงานและสิ่งแวดล้อม และการต่อต้านทุจริต

<http://www.unglobalcompact.org>

11. Universal Declaration of Human Rights (UDHR)

เป็นปฏิญญาสากลว่าด้วยสิทธิมนุษยชนที่เป็นเอกสารหลักด้านสิทธิมนุษยชนฉบับแรก ซึ่งที่ประชุมสมัชชาสหประชาชาติให้การรับรองตามข้อมติที่ 217 A (III) เมื่อวันที่ 10 ธันวาคม 2491 โดยประเทศไทยออกเสียงสนับสนุน

<http://www.un.org>

12. Voluntary Principle on Security and Human Rights

เป็นกรอบการทำงานด้านความมั่นคง และสิทธิมนุษยชนทั้งกับภาครัฐและภาคเอกชน

<http://.WWW.Voluntaryprinciples.org>

13. World Business Council for Sustainable Development (WBCSD)

เป็นสภาธุรกิจโลกเพื่อการพัฒนาที่ยั่งยืน เป็นการรวมตัวของผู้บริหารระดับ CEO ของบริษัทชั้นนำทั่วโลก ก่อตั้งขึ้นในปี พ.ศ. 2535 และปัจจุบันมีสมาชิกทั่วโลกกว่า 190 บริษัททั่วโลก ซึ่งสามารถจำแนกตามประเภทกิจการได้กว่า 20 ประเภท โดยบริษัทชั้นนำเหล่านั้นล้วนเป็นบริษัทที่ยึดมั่นต่อการรักษาสภาพแวดล้อมและได้วางหลักการของการพัฒนาที่ยั่งยืนไว้เป็นหลักการพื้นฐานของสมาชิก

<http://.WWW.wbcsd.org>