

โครงการศูนย์การเรียนรู้เฉพาะพิทักษ์
จ.สงขลา



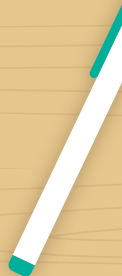
ประมงยั่งยืน คืนสมดุลท้องทะเล



ปตท.สพ.
บุกเบิก
ทุกที่
ทำดี
ด้วยใจ



ปตท.สพ.
บุกเบิก
ทุกที่
ทำดี
ด้วยใจ





PTTEP



ปตท.สผ. เชื่อว่า การสร้างความมั่นคงทางพลังงาน
ควบคู่ไปกับการดูแลสังคมและสิ่งแวดล้อม จะนำไปสู่
การพัฒนาอย่างยั่งยืน เราจึงมีปณิธานแรงกล้าที่จะ
พิชิตทุกเป้าหมายในการแสวงหาแหล่งพลังงาน
ไม่ว่าจะเป็นสถานการณ์และสภาพแวดล้อมที่ยากลำบาก
แหล่งปิโตรเลียมที่หายากขึ้น การพัฒนาองค์ความรู้
นวัตกรรมและเทคโนโลยี ความท้าทายในการเข้าถึง
จนได้รับการยอมรับจากชุมชน รวมถึงการสร้างสมดุล
ระหว่างการแสวงหาพลังงาน การดูแลสังคมและสิ่งแวดล้อม

**เราสัญญาว่า เราจะมอบความมั่นคงด้านพลังงาน
พร้อมทั้งดูแลสังคมและสิ่งแวดล้อม
ให้เติบโตไปด้วยกันอย่างยั่งยืน**



www.pttep.com



ปตท.สผ. เริ่มภารกิจบุกเบิกแสวงหาแหล่งพลังงานปิโตรเลียมมาตั้งแต่ปี 2528 ทุกๆ ที่ที่เราเข้าไปดำเนินธุรกิจ พวกเราได้ร่วมกันคิดร่วมกันทำโครงการที่เป็นประโยชน์ต่อชุมชนและสังคมภายใต้ 4 แนวคิด คือ 1. สิ่งแวดล้อม 2. การศึกษา 3. ความต้องการพื้นฐาน 4. วัฒนธรรมและกีฬา



นำชม 8 โครงการเพื่อสังคม Amazing PTTEP CSR

จังหวัด

พื้นที่ปฏิบัติการ

โครงการเพื่อสังคม

1 สุโขทัย

แหล่งน้ำมัน
สิริกิติ์



กิจกรรมชาติเพื่อเกษตร
ชุมชนและสิ่งแวดล้อม

2 พิษณุโลก

แหล่งน้ำมัน
สิริกิติ์



อนุรักษ์และพัฒนา
พระราชวังจันทร์

3 สงขลา

ฐานสนับสนุนการ
พัฒนาปิโตรเลียม



ศูนย์การเรียนรู้
เพาะฟักลูกปู

4 สงขลา

ฐานสนับสนุนการ
พัฒนาปิโตรเลียม



อุทยานการเรียนรู้
นครสงขลา
(Smart Center)

5 อุดรธานี

แหล่งกิจกรรมชาติ
สินธุ์อ่อม



บ่อก๊าซชีวภาพ
(Biogas)

6 นครราชสีมา

ปตท.สผ.



ปตท.สผ. รักษาสมดุลไทย
มรดกโลกทางธรรมชาติ

7 อัญญา

ปตท.สผ.



ปตท.สผ. รักษาสมดุลไทย
มรดกโลกทางวัฒนธรรม
พระนครศรีอยุธยา

8 สมุทรปราการ

ปตท.สผ.



ฟื้นฟูป่าเพื่อ
การเรียนรู้เชิงนิเวศ
สวนศรีนครเขื่อนขันธ์



AMAZING

PTTEP CSR



AMAZING

PTTEP CSR



1

สุโขทัย

2

พิษณุโลก

5

อุดรธานี

ขอนแก่น

แหล่งกีฬาธรรมชาติ
สินภู่อ้อม

กำแพงเพชร
แหล่งน้ำมันสิริกิติ์

ทุ่งใหญ่นเรศวร-ห้วยขาแข้ง

คงพญาเย็น-เขาใหญ่

อยุธยา 7

6
นครราชสีมา

สมุทรปราการ

8

ฐานสนับสนุน
การพัฒนาปิโตรเลียม

สงขลา

3

4

สงขลา

โครงการฐานสนับสนุนการพัฒนาปิโตรเลียม จังหวัดสงขลา เป็นหนึ่งในพื้นที่ปฏิบัติการที่ ปตท.สผ. เข้าไปดำเนินธุรกิจสำรวจและผลิตปิโตรเลียม โดยได้เข้าไปร่วมเป็นส่วนหนึ่งของชุมชนด้วยจิตสำนึกแห่งความรับผิดชอบต่อสังคมและสิ่งแวดล้อม โครงการศูนย์การเรียนรู้เพาะฟักลูกปู จ.สงขลา จึงเป็นหนึ่งในโครงการเพื่อชุมชนและสังคมที่ ปตท.สผ. ภูมิใจภายใต้ปณิธานแห่งความมุ่งมั่นแสวงหาพลังงานอย่างมีจิตสำนึก





ภาพเคลื่อนไหว
ประมงยั่งยืน คีนสมุดท้องถิ่นทะเล
โครงการศูนย์การเรียนรู้เพาะฟักลูกปู
จ.สงขลา



โครงการศูนย์การเรียนรู้เพาะฟักลูกปู
จ.สงขลา





การทำประมงพื้นบ้านได้กลายเป็น
อาชีพหลักที่ถูกส่งต่อจากรุ่นสู่รุ่นของชาวบ้าน
ที่มีพื้นที่ติดทะเลมาช้านาน ด้วยเพราะในท้องทะเลที่
อุดมสมบูรณ์ของไทยนับว่าเป็นแหล่งทรัพยากรที่มีคุณค่า
โดยเฉพาะอย่างยิ่งทรัพยากรสัตว์น้ำที่สามารถนำมาเป็น
อาหารในชีวิตประจำวัน ทั้งยังเป็นแหล่งเศรษฐกิจที่สร้าง
รายได้ให้กับชุมชนและประเทศชาติเป็นอย่างมาก

เช่นเดียวกับกลุ่มพี่น้องชาวประมงใน จ.สงขลา ที่ยึดอาชีพประมง
พื้นบ้านมาแต่ไหนแต่ไร โดยได้รวมตัวกันในนาม “กลุ่มประมงพื้นบ้าน

ป.ทรัพย์อนันต์” ซึ่งมีสมาชิก
ประมาณ 200 คน อาศัยทำ
ประมงไล่มาตั้งแต่บริเวณ
อ่าวกระทะเลในเขต อ.ระโนด
อ.สทิงพระ อ.สิงหนคร
อ.เมืองสงขลา
อ.จะนะ และ
อ.เทพา





แต่เดิมอาชีพประมงพื้นบ้าน
นับเป็นอาชีพที่ทำรายได้หลัก
ให้กับชาวบ้านในท้องที่ได้เป็นอย่างดี แต่ในระยะหลัง
จากปัญหาจำนวนชาวประมงเพิ่มมากขึ้นอย่างรวดเร็ว ทำให้ปริมาณ
สัตว์น้ำไม่เพียงพอต่อความต้องการ เนื่องจากปัญหาความไม่สมดุล
ของระบบนิเวศในท้องทะเล โดยเฉพาะอย่างยิ่งในส่วนของปูทะเล
ซึ่งเป็นสัตว์น้ำหลักที่พบว่าจับได้น้อยลง นอกจากส่งผลต่อรายได้
ที่ลดลงของชาวประมงพื้นบ้านแล้ว ยังส่งผลถึงการสร้างสมดุล
ของระบบนิเวศในท้องทะเลด้วย ทางกลุ่มฯ จึงได้ริเริ่มหาหนทาง
ที่จะเพิ่มปริมาณปูทะเล แต่ในระยะแรกยังขาดความรู้ความเข้าใจ
ที่ถูกต้อง จึงทำได้เพียงการปล่อยแม่ปูไข่นอกกระดองที่ไขแก่
ลงทะเล แต่ก็ทำได้ไม่มากเพราะความเสียหาย เนื่องจากในแต่ละวัน
สามารถจับแม่ปูไข่ได้ในปริมาณน้อย หากปล่อยคืน
ทะเลมากไปจะทำให้สูญเสียรายได้ในส่วนนี้
ไปด้วย ต่อมาจึงได้รับคำแนะนำให้ทดลอง
ใช้เทคนิคการ “ยี่” (เยี่ย) ไข่แก่ (ไข่สีดำ)
นอกกระดองของแม่ปูออก

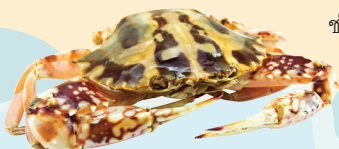


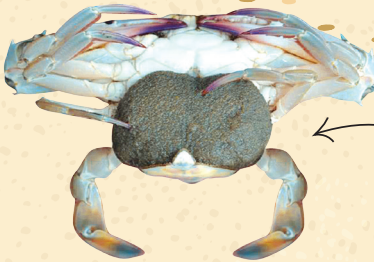


ด้วยสำนึกแห่งความรับผิดชอบต่อสังคม และความตระหนัก
ในฐานะของการเป็นเพื่อนบ้านที่ดีกับกลุ่มประมงพื้นบ้าน ปตท.สม.
ซึ่งมีฐานสนับสนุนการพัฒนาปิโตรเลียมตั้งอยู่ใน จ.สงขลา จึง
เห็นถึงความสำคัญของการอนุรักษ์ฟื้นฟูทรัพยากรธรรมชาติและ
สิ่งแวดล้อม จึงได้เริ่มต้นเข้าร่วมคิดร่วมทำงานกับกลุ่มประมง
พื้นบ้าน ป.ทรัพย์อนันต์ ในการค้นคิดวิธี

ช่วยเพาะฟักเพื่อเพิ่มปริมาณ

ลูกปูคืนสู่ธรรมชาติ โดย
ประสานและร่วมทำงาน
กับสถาบันวิจัยการเพาะเลี้ยง





แม่พันธุ์ปู
(ไข่นอกกระดอง)

สัตว์น้ำชายฝั่งสงขลา (National Institute of Coastal Aquaculture - NICA) ในการนำหลักวิชาการมาต่อยอดภูมิปัญญาของกลุ่มประมงพื้นบ้าน ป.ทรัพย์อนันต์ จนได้องค์ความรู้ในการนำไข่นอกกระดองมาเพาะฟักเพื่ออนุบาลในบ่อระยะหนึ่ง จนลูกปูมีความแข็งแรงและมีอวัยวะมากพอในการเอาตัวรอดก่อนจะปล่อยคืนสู่ทะเลในรูปแบบธนาคารปูที่มีโรงเพาะฟักมาตรฐาน โดยมีหัวใจของความสำเร็จคือ การมีแม่พันธุ์ปู (ไข่นอกกระดอง) ชั้นดีให้เพาะฟักในทุกวัน จากแพปูของทางกลุ่มฯ โดยไม่ต้องเสี่ยงงบประมาณในการซื้อเหมือนการเพาะฟักโดยภาครัฐ และการเสียสละค่าน้ำมันของผู้นำกลุ่มประมงพื้นบ้าน ป.ทรัพย์อนันต์ เพื่อขนน้ำทะเลคุณภาพดีจากนอกฝั่งระยะทางไม่น้อยกว่า 30 ไมล์ กลับเข้ามาใช้เพาะเลี้ยง จนได้ลูกปูที่มีคุณภาพ มีอัตราการรอดสูง พร้อมปล่อยให้กลับไปเติบโตตามธรรมชาติต่อไป





ความสำเร็จที่เกิดจากความร่วมมือ
ในครั้งนี้ ปตท.สผ. มองว่าหาก
ปล่อยให้องค์ความรู้เหล่านี้สูญหาย
ไปจะเป็นเรื่องที่น่าเสียดายอย่างยิ่ง
จึงเกิดแนวความคิดพัฒนาให้เป็น
แหล่งเรียนรู้ที่ยั่งยืนของคนในพื้นที่
รวมถึงผู้ที่สนใจได้เข้ามาศึกษาต่อไป จึงได้
ร่วมกับกลุ่มประมงพื้นบ้าน ป.ทรัพย์อนันต์
สถาบันวิจัยการเพาะเลี้ยงสัตว์น้ำชายฝั่งสงขลา และมหาวิทยาลัย
เทคโนโลยีราชมงคลศรีวิชัย ยกกระดับและพัฒนาโครงการศูนย์
การเรียนรู้เฉพาะพิศลูกปูนี้สู่การเป็นศูนย์การเรียนรู้และโรงเพาะฟัก
มาตรฐาน

ประมงยั่งยืน
คืนสมดุลท้องทะเล



โดยการก่อสร้างอาคารศูนย์การเรียนรู้พร้อมโรงเพาะฟักที่ได้มาตรฐาน เพื่อเพาะฟักลูกปูคืนสู่ธรรมชาติ โดยคาดหวังว่าใน 1 ปี จะสามารถปล่อยลูกปูคืนสู่ธรรมชาติได้ไม่น้อยกว่า 150 ล้านตัว และในอนาคตยังมีเป้าหมายที่จะพัฒนาศูนย์ฯ แห่งนี้ให้กลายเป็นแหล่งท่องเที่ยวเชิงนิเวศที่น่าสนใจ เป็นแหล่งสร้างรายได้เสริมให้กับชาวบ้านในชุมชน ทั้งการจำหน่ายสินค้า เช่น อาหารทะเลแปรรูปของที่ระลึก อาทิ งานศิลปะจากกระดองปู เป็นต้น







กลุ่มประมงพื้นบ้าน ป.ทรัพย์อนันต์ ได้กลายเป็นอีกหนึ่งองค์กรชุมชนต้นแบบของวิถีการทำประมงอย่างยั่งยืนในการรู้จักทำมาหากิน และใช้ชีวิตอยู่ร่วมกับธรรมชาติอย่างกลมกลืน ใช้ประโยชน์จากทรัพยากรทางธรรมชาติอย่างคุ้มค่า และคืนกลับให้อย่างสมดุล เพื่อรักษาให้ความอุดมสมบูรณ์นี้คงอยู่สืบไปชั่วลูกชั่วหลาน ให้ธรรมชาติได้กลายเป็นต้นทุนที่ดีของชีวิต พร้อมถ่ายทอดองค์ความรู้เหล่านี้ไปสู่ชุมชนใกล้เคียงให้คงอยู่คู่วิถีชีวิตประมงพื้นบ้านอย่างยั่งยืน



รู้ไว้ใช้ว่า



ปู 3 สหายแห่งศูนย์การเรียนรู้เฉพาะฟักลูกปู บ้านหัวเขา

ปูที่เราเห็นว่ามีลักษณะหน้าตา ขนาด และสีสันทันที่แตกต่างกันนั้น เป็นเพราะว่ามีอยู่มากมายหลายชนิด ซึ่งแต่ละชนิดก็จะมีลักษณะ เฉพาะในแบบของตัวเอง อย่างเช่น ปูทะเลที่ศูนย์การเรียนรู้เฉพาะฟัก ลูกปู ต.หัวเขา อ.สิงหนคร จ.สงขลา มีอยู่ 3 ชนิด ที่เราจะไป ทำความรู้จักกัน



ปูม้า

จัดเป็นปูที่อาศัยอยู่ในทะเลชนิดหนึ่ง และเป็นปูที่มีความสำคัญ ทางเศรษฐกิจ พบในน่านน้ำไทยราว 19 ชนิด ลักษณะทั่วไปแบ่งเป็น 3 ส่วน คือ ส่วนตัว ออก และท้อง ส่วนหัวและอกจะอยู่ติดกัน มีกระดอง หุ้มอยู่ตอนบน ด้านข้างทั้งสองของกระดองจะเป็นรอยหยักคล้าย ฟันเลื่อยเป็นหนามแหลมข้างละ 9 อัน ขามีทั้งหมด 5 คู่ ปูม้าตัวผู้ และตัวเมียมีลักษณะแตกต่างกันที่จับปิ้งและสี โดยตัวผู้มีก้ามยาว เรียกว่า มีสีฟ้าอ่อน และมีจุดขาวตกกระทั่วไปบนกระดอง และก้าม พื้นท้องเป็นสีขาว จับปิ้งเป็นรูปสามเหลี่ยมเรียวสูง ตัวเมียจะมีก้าม สั้นกว่ากระดอง ก้ามมีสีฟ้าอมน้ำตาลอ่อน และมีจุดขาวประทั่วไป ทั้งกระดองและก้าม ปูม้าเป็นปู ที่มีรสชาติดีนิยมนำมาปรุงอาหาร และแปรรูป เช่น ส้มตำปูม้า ปูม้าดอง ปูม้านึ่ง เป็นต้น





ปูดาว

เป็นปูทะเลซึ่งอยู่ในสกุลเดียวกับปูม้า มีรูปร่างลักษณะคล้ายปูม้า กระจกกว้างแบนไม่มีขนปกคลุมตามลำตัวและขา บริเวณกระจกด้านบนมีตุ่มเล็ก ๆ ทั่วไป และตุ่มเล็ก ๆ นั้นเรียงแถวกันเป็นสัน 3 สัน กระจกหลังส่วนหน้ามีหนามปลายแหลม 2 คู่ หนามข้างกระจกมีข้างละ 9 อัน โดยอันที่ 9 มีขนาดใหญ่และยาวที่สุด สีทั่วไปเป็นสีเขียวหม่น ปลายก้ามใหญ่มีสีฟ้าอมขาว ลักษณะเด่นที่เห็นบนกระจก คือ จุดสีแดงขอบขาว

3 จุดเรียงกัน มีขา 5 คู่ ขาคู่แรก

อยู่หน้าสุด มีขนาดใหญ่เป็นพิเศษ

เรียกว่า “ก้ามปู” ถัดมาเป็นขาเดินมี

3 คู่ เรียวยาว คู่ที่ 5 แผ่เป็นแผ่นใบพาย

ปลายขาสีม่วง มีลักษณะเนื้อแน่น และ

รสชาติเหมือนปูม้า สามารถนำไปประกอบอาหาร

ได้หลายอย่าง เช่น ต้ม นึ่ง ผัดผงกะหรี่ แกงกะทิ เป็นต้น



ปูลายเสือ

จัดอยู่ในสกุลเดียวกับปูม้า แต่มีลักษณะกระจกที่ไม่แหลมแบบปูม้า ลักษณะค่อนข้างมาทางปูทะเล ต่างกันตรงที่ขากระจกนั้นไม่หยักมากแบบปูทะเล ปูชนิดนี้มีสีจุดฉาด สีพื้นของกระจกเป็นสีชมพู และมีลายบังสีม่วงดำพาดตามส่วนยาวของกระจกและลามไปถึงก้าม มีขาเดิน 3 คู่ กรรเชียงสำหรับ

ว่ายน้ำ 1 คู่ สามารถพบได้ตามพื้นทะเล

ที่เป็นโคลน โคลนปนทราย และทราย

โดยทั่วไปตามริมฝั่งทะเลออกไปถึง

ทะเลลึก ส่วนมากนิยมนำไปต้ม นึ่ง

แกง และผัด





โตตามวัยในแบบปู

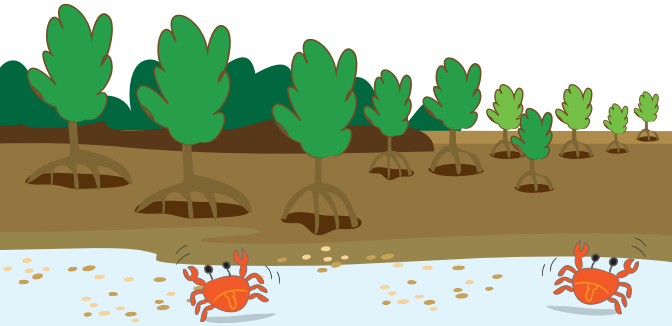
ปูทะเลใช้ชีวิตช่วงวัยอ่อนอยู่ในป่าชายเลนหรือตามแนวชายฝั่ง จากนั้นจะอพยพตามกระแสน้ำไปหากินนอกฝั่ง ส่วนใหญ่จะอาศัยอยู่ในสันดอนทรายใต้ทะเลนอกฝั่ง ในวงจรชีวิตพบว่าปูทะเลเมื่อถึงวัยเจริญพันธุ์จะมีการจับคู่ผสมพันธุ์ ก่อนที่เพศเมียจะเดินทางกลับสู่ชายทะเลเพื่อวางไข่ เมื่อแม่ปูเหย้าไข่และลูกปูฟักออกจากไข่แล้ว จะแบ่งระยะของการเจริญเติบโตเป็น 3 ระยะ ได้แก่

ปูวัยอ่อนระยะที่ 1 (Zoea)

มีลักษณะไม่เหมือนพ่อแม่ ขนาดของลำตัวยาวประมาณ 1.2-3.5 ซม. รวมเวลาที่อยู่ในระยะนี้ทั้งหมดประมาณ 15-20 วัน เป็นระยะที่รยางค์หรืออวัยวะขนาดเล็กที่ใช้ในการว่ายน้ำยังไม่เจริญ ระยะนี้ปูจะมีการพัฒนา 5 ชั้น ลอกคราบ 5 ครั้ง แต่ละชั้นจะใช้เวลาประมาณ 3-6 วัน



ปูวัยอ่อนระยะที่ 1
(Zoea)

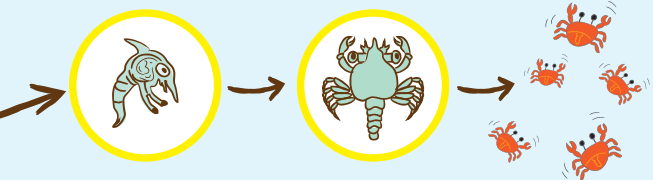


ปูวัยอ่อนระยะที่ 2 (Megalopa)

ระยะนี้มีขนาดยาวประมาณ 4-5 ซม. รยางค์ว่ายน้ำทั้ง 5 คู่เริ่มทำงาน ก้ามพัฒนาดีและเด่นชัด เปลือกที่คลุมส่วนหัวและกรี (อวัยวะภายในของปู ทำหน้าที่กรองออกซิเจนจากน้ำ) ยาวประมาณ 2.3 ซม. กว้างประมาณ 1.6 ซม. หลังจากอยู่ในระยะนี้ประมาณ 5-7 วัน ก็จะลอกคราบเป็นลูกปูที่มีรูปร่างเหมือนพ่อแม่

ระยะเหมือนปูเต็มวัย (Young Crab)

ระยะนี้ปูจะมีลักษณะเหมือนปูตัวเต็มวัย ซึ่งจะอาศัยอยู่บริเวณป่าชายเลนจนถึงวัยเจริญพันธุ์จึงจะมีการผสมพันธุ์ และตัวเมียก็จะเดินทางออกไปวางไข่ในทะเลต่อไป



ปูวัยอ่อนระยะที่ 2
(Megalopa)

ระยะเหมือนปูเต็มวัย
(Young Crab)

สูงจากใจคนในถิ่น



“ เดิมลุงเป็นคน อ.ระโนด แต่มาอยู่ที่บ้านเขาแดง จ.สงขลา เห็นชาวบ้านในชุมชนไม่ได้ทำงานกัน เลยจัดตั้งกลุ่มขึ้นมาประมาณ 200 คน เพื่อขึ้นทะเบียนการทำประมงให้ถูกต้อง แต่จับมากไปปูมันก็หมด เลยคิดตั้งธนาคารปูขึ้นมาแต่ก็ยังไม่สำเร็จ จึงพาสมาชิกไปดูงานที่ จ.ชุมพร จ.สุราษฎร์ธานี จ.กระบี่ จ.สตูล เพื่อนำมาศึกษา กระทั่ง ปตท.สผ. เข้ามามีส่วนร่วมสนับสนุนการเสริมสร้างอาคารและทำบ่อเพาะเลี้ยงใหม่ ตอนนี้อยากกลายเป็นศูนย์เรียนรู้ที่มีนักเรียน นักศึกษา มาเรียนรู้ มีคนมาดูงานเยอะจนขยายเป็นกลุ่มประมงพื้นบ้าน 12 กลุ่ม นอกจากนี้ ก็ยังเป็นแหล่งท่องเที่ยวเชิงนิเวศด้วย เพราะความตั้งใจของลุงคืออยากพัฒนาสิงหนครให้เป็นอำเภอที่น่าท่องเที่ยว ตอนนี้ก็จิวตรประจำวันของลุงคือกินข้าวปล่อยุ่ ปลุกป่า เก็บขยะ ”

คุณอนันต์ มานิล

ประธานกลุ่มประมงพื้นบ้าน ป.ทรัพย์อนันต์



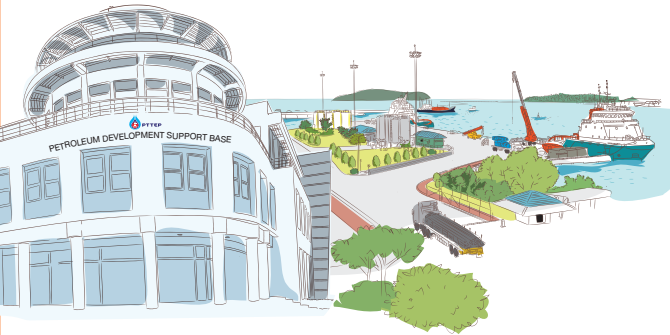
“ เริ่มต้นจากกลุ่มของเราได้ทำธนาคารปูขึ้นมาเพื่อเพิ่มจำนวนปูในท้องทะเล เราเริ่มเพาะปล่อย และศึกษาไปด้วย ทำจนมันเป็นตัววิจัยอ่อนได้จากนั้น ปตท.สผ. จึงเข้ามาศึกษาและสนับสนุนการสร้างอาคารเป็นศูนย์เรียนรู้เพื่อเป็นประโยชน์ต่อชาวบ้านในชุมชนและนักเรียน นักศึกษา เกี่ยวกับการฟื้นฟูทรัพยากรทางทะเล เราทำเป็นตัวอย่างให้กลุ่มอื่นๆ และทำหน้าที่เป็นพี่เลี้ยงเพื่อถ่ายทอดองค์ความรู้ไปสู่ชุมชนอื่น แต่ต้องให้เขาตื่นตัวและมีจิตสำนึกเรื่องการฟื้นฟูทรัพยากรทางทะเลก่อนการฟื้นฟูจริง ๆ ไม่เห็นชาวบ้านมาทำเป็นตัวอย่างทั้งหมด ไขปู 1 ตัว สามารถฟักได้เป็นล้านตัว ถ้ามี 10 ตัว เราฟักออกมาได้ 5 ล้านตัว ก็ถือว่าคุ้มแล้ว ”

คุณชำนาญ มานิล

ชาวประมงพื้นบ้าน ชุมชนบ้านเขาแดง
ผู้เพาะฟักพันธุ์ปู ศูนย์การเรียนรู้และโรงเพาะฟักมาตรฐาน



ที่นี่...บ้านเรา



โครงการฐานสนับสนุนการพัฒนาปิโตรเลียม จ.สงขลา

โครงการฐานสนับสนุนการพัฒนาปิโตรเลียม จ.สงขลา คืออีกหนึ่งโครงการสำคัญของ ปตท.สผ. ที่มีบทบาทหน้าที่ในการสนับสนุนการดำเนินงานสำรวจและผลิตปิโตรเลียมของทั้ง ปตท.สผ. ในอ่าวไทย เช่น โครงการบงกช โครงการอาทิตย์ โครงการนางนวล และโครงการพื้นที่พัฒนาร่วมไทย-มาเลเซีย โดยฐานสนับสนุนการพัฒนาปิโตรเลียม จ.สงขลา แห่งนี้มีพื้นที่ประมาณ 45 ไร่ แบ่งการปฏิบัติงานออกเป็น 2 ส่วน คือ 1. ฐานส่งกำลังบำรุง ซึ่งประกอบด้วย อาคารศูนย์ปฏิบัติการ โรงเก็บพัสดุ ลานวางท่อ ลานพักของ ฯลฯ และ 2. ท่าเทียบเรือ ความยาว 380 เมตร รองรับเรือสนับสนุนการปฏิบัติการได้พร้อมกัน 6 ลำ

ปตท.สพ.

บุกเบิก 
ทุกที่

ทำดี 

ด้วยใจ







บริษัท ปตท.สำรวจและผลิตปิโตรเลียม จำกัด (มหาชน)

ศูนย์เอนเนอร์ยีคอมเพล็กซ์ อาคาร A, ชั้น 6, 19-36

เลขที่ 555/1 ถนนวิภาวดีรังสิต แขวงจตุจักร เขตจตุจักร กรุงเทพฯ 10900

โทรศัพท์ : 66 (0) 2537-4000 โทรสาร : 66 (0) 2537-4444

www.pttep.com



ภาพเคลื่อนไหว
ประมัยงัยน คึนสมคูลทังทะเล
โครงการศูนย์การเรียนรู้เพาะพืคลูกปู
จ.สงขลา